



Comité Interprofessionnel du Bois Energie

Rencontres des animateurs bois-énergie

20-21 novembre 2014

Compte-rendu de l'atelier 1

Suivre l'offre et la demande locales en combustibles

Jeudi 20 novembre – 14h-15h

Animateur/Référent : Marc LE TREIS (AILE) et Elodie PAYEN (CIBE)

Secrétaire : Elodie PAYEN (CIBE)

1. Rappel des modes de structuration de l'amont de la filière des animateurs

M. LE TREIS commente la présentation Powerpoint en annexe qui résume le document produit par la commission « Animation bois-énergie » en 2014 intitulé « **Recensement des retours d'expériences des animateurs bois-énergie en matière de structuration de l'approvisionnement** ».

Lien pour télécharger ce document (après connexion à l'espace Adhérents) :

http://www.cibe.fr/creation-reseau-animateurs-recensement-caracterisation-structures-animation_207_fr.html

Tout d'abord, il détaille l'**historique** et les **rédacteurs** de ce document.

Il présente ensuite les **structures particulièrement impliquées** dans ces activités de structuration :

- Contexte local porteur (inexistence d'une filière bois-énergie, par exemple)
- Lien avec le monde de la forêt et du bois
- Lien avec le monde agricole

Il clôture son intervention en expliquant le **synoptique des différentes démarches identifiées** pour mettre en cohérence l'approvisionnement des chaufferies :

- Connaître la demande en combustible d'un territoire
- Connaître les ressources d'un territoire
- Aider au développement de l'adéquation entre la demande et l'offre

E. PAYEN prend le relais de l'intervention en présentant les **conclusions et perspectives** de cette étude :

La place privilégiée de l'animateur au cœur de la filière entre amont et aval a été clairement déterminée pour :

- Suivre l'offre et la demande en combustible
 - Soutenir le développement de leur adéquation en :
 - Qualité
 - Quantité
 - Diffuser cet état des lieux (type « observatoire »)
-



Comité Interprofessionnel du Bois Energie

- Méthodologie commune pourrait être envisagée avec l'appui du CIBE

Ces compétences seraient à renforcer via :

- Le développement des liens avec les acteurs de l'amont pour certaines structures encore peu impliquées
- La mutualisation des outils (rôle de la commission ANI du CIBE)

2. Echanges autour du suivi et de la mise en cohérence de ces développements

E. PAYEN demande aux animateurs en présence leur point de vue sur :

- L'état des lieux fait dans ce document
- Leur point de vue sur les perspectives et conclusions présentées
- Les autres idées d'action de la commission ANI en appui de ces actions

M. LE TREIS complète cette mise au débat en posant la question de la **reconnaissance ou non de ces missions par les financeurs** de structures en présence (actions dédiées financées ?).

Compétences des structures et des animateurs

P. BESSEAU (Atlanbois) rappelle que les interprofessions forêt-bois ont, intrinsèquement, des compétences vers l'amont.

V. RICHARD (Midi Pyrénées Bois) considère que l'animateur a la **légitimité et les compétences de répondre au cas par cas**, par contre sur les **perspectives à long terme** liées à la stratégie de l'ensemble des acteurs de la filière forêt-bois, notamment, **c'est plus compliqué**.

C. RUSCASSIE (SOLAGRO) juge que l'animateur bois-énergie a toute sa **légitimité** à créer et alimenter le **lien entre acteurs** de la filière bois-énergie.

FX BABIN (FD CUMA 61) explique que les animateurs n'étaient originellement pas pris au sérieux quand ils envisageaient la ressource bocagère. Maintenant, de nombreux fournisseurs s'y intéressent ! Cette remarque met la lumière sur la **vision prospective** dont l'animateur doit être conscient.

Rappel des problématiques de mobilisation en forêt

O. SILBERBERG (Arbocentre) signale que la problématique est **de sortir du bois de la forêt de façon générale**.

V. RICHARD rappelle la problématique de la **mobilisation des bois en forêt privée morcelée**.

F. SACQUET (PNR du Morvan) mentionne le problème de la desserte forestière et du travail conjoint avec le **CRPF** pour améliorer la situation.

PL. CAZAUX (ADEME Centre) explique le changement de mentalité du Gouvernement au sujet de cette mobilisation du bois. En effet, au sein de la Commission Régionale de la Forêt et des Produits Forestiers (commission stratégique descendante définition officielle : « instance régionale de concertation en matière de politique forestière. Sa composition reflète la diversité des acteurs de la filière : élus, usagers, associations de protection de l'environnement, représentants des propriétaires forestiers, des différentes industries de la transformation du bois »), initialement était transmis le message que l'aval de la filière allait tirer l'amont, maintenant cette position évolue.

Il remet en cause l'outil « **Plan Simple de Gestion** » pour permettre la mobilisation effective de bois.

De son point de vue, cette mobilisation nécessite la mise en place de contrats d'objectifs avec un financement d'animation, d'études et d'investissement.

Ressource agricole à ne pas négliger !

F. LE MEUR (PNR de l'Avesnois) explique que sur son territoire le bois forestier est valorisé en bois-bûche, c'est vers les **agriculteurs** qu'il mène une action de sensibilisation avec le soutien à la mise en place d'une plate-forme de proximité et d'une association qui fait le lien entre les agriculteurs et les clients de combustibles.

Attention au terme « gisement théorique »

C. RUSCASSIE souhaite **rectifier le terme** utilisé dans la diapositive n°4, à savoir « **gisements théoriques** ». Le mot « théorique » n'est pas adapté car les gisements sont réels, mais ne sont pas toujours mobilisables dans l'état actuel des choses.

A l'issue de ces échanges, E. PAYEN suggère la mise en place de « **webconférences** »/formations à distance pour envisager un partage d'expériences plus technique et approfondi. Elle propose quelques thèmes :

- Démarche de **chartes** (Chaleur Bois Qualité + ?, Charte Languedoc-Roussillon ?)
- Outil « **CAPFOR** » de Bois énergie 66 ?
- Outil de soutien aux porteurs de projets d'approvisionnement de l'AILE (soutien personnalisé à l'**étude de marché**)
- Rappel des rôles et missions d'une **interprofession**, allier indispensable à la structuration d'une filière bois-énergie (Atlanbois ?)

3. Conclusion :

M. LE TREIS conclue en ajoutant que la position de l'animateur dans sa mission d'appui à la structuration de l'amont de la filière bois énergie peut se faire à 2 niveaux :

- **Echelle « macro »** : La stratégie de filière : cette filière mobilise de nombreux acteurs parmi lesquels l'animateur doit trouver sa place (moteur, animateur, proposition, regard externe...)
- **Echelle « micro »** : L'accompagnement de projet : lorsque cette mission lui est confiée, il doit développer des compétences techniques particulières qui doivent lui permettre de valoriser son travail (démarche qualité, analyses des coûts, connaissance du marché...)

En annexe : Présentation Powerpoint « CIBE-Commission ANI – Atelier 1 : Suivi d'offre et demande locales en combustibles » - CIBE

Idées pouvant être approfondies par la commission « Animation Bois-énergie » du CIBE :

- ➔ Méthodologie de mise en place d'un « observatoire local bois-énergie »
- ➔ Mutualisation des expériences et outils via des « webconférences », par exemple sur :
 - Démarche de **chartes** (Chaleur Bois Qualité + ?, Charte Languedoc-Roussillon ?)
 - Outil « **CAPFOR** » de Bois énergie 66 ?
 - Outil de soutien aux porteurs de projets d'approvisionnement de l'AILE (soutien personnalisé à l'**étude de marché**)
 - Rappel des rôles et missions d'une **interprofession**, allier indispensable à la structuration d'une filière bois-énergie (Atlanbois ?)



CIBE - Commission ANI

**Atelier 1 : Suivi d'offre et demande locales
en combustibles**

CIBE

Rencontres des animateurs bois-énergie

TOURS

20 novembre 2014

CIBE - Commission
Animation bois-énergie (ANI)
M. LE TREIS (AILE) et E. PAYEN (CIBE)



Groupe de travail créé en 2013/2014

o Participants

- Philippe BESSEAU (Atlanbois)
- Carine COULET (Nord Picardie Bois)
- Françoise GION (AAAT)
- Mars LE TREIS (AILE)
- Chloé LINDINGRE (Communes forestières Champagne-Ardenne)
- Elodie PAYEN (secrétaire) (CIBE)
- Grégory ZABALA (Bois énergie 66)

- o réunions téléphoniques + échanges par mails
→ **livrable produit en mai 2014**

2

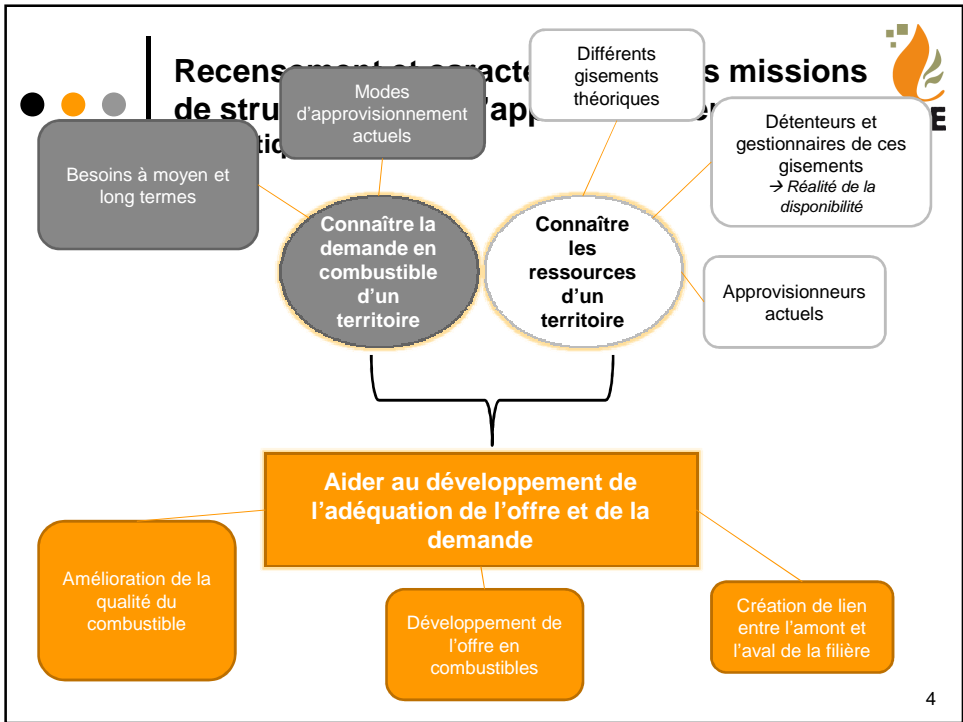
● ● ●

Recensement et caractérisation des missions de structuration de l'approvisionnement

Types de structures particulièrement impliquées

- Si contexte local porteur
- Structures en lien avec le monde de la forêt et du bois
 - Associations de communes forestières
 - Interprofessions
- Structures en lien avec le monde agricole
 - CUMA
 - Chambres d'agriculture
 - Autres associations


3



● ● ●

Recensement et caractérisation des missions de structuration de l'approvisionnement

Connaître la demande en combustible (1/2)



- Identifier et suivre les modes d'approvisionnement des chaufferies
 - Fournisseur, caractéristiques du combustible, type de contrat d'approvisionnement...


- Estimer les perspectives d'évolution des besoins
 - Court/moyen terme : en fonction des projets de chaufferies
 - A plus long terme selon les objectifs nationaux

5

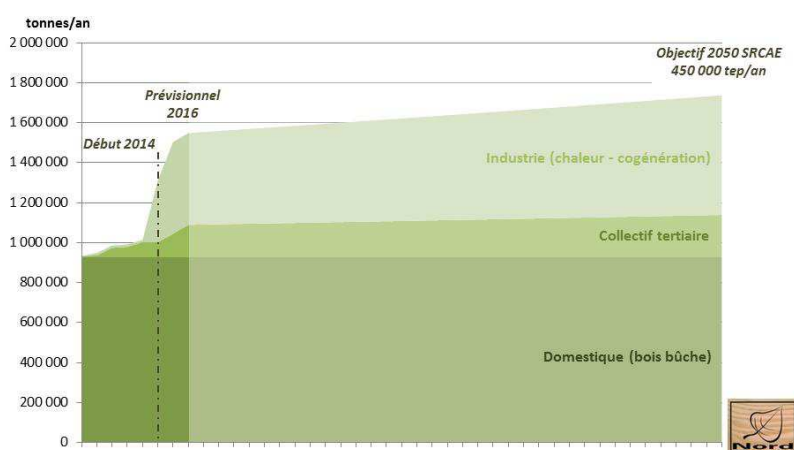
● ● ●

Recensement et caractérisation des missions de structuration de l'approvisionnement

Connaître la demande en combustible (2/2)



Perspectives d'évolution de la consommation de bois-énergie en Picardie
(jan 2014)



6



Recensement et caractérisation des missions de structuration de l'approvisionnement

Connaître les ressources (1/4)



o Identifier les gisements et les ressources théoriques

- Forêt
 - Etudes nationales 2005, 2007, 2009 (...2015)
 - Études plus locales (PAT des communes forestières,...)
 - Interprofessions
- Industrie du bois
 - Enquête AGRESTE
- Bocage
 - Etudes locales (AAAT (02), Mission Bocage (49))
- Tous gisements confondus
 - Etudes locales (Nord Picardie Bois, Biomasse Normandie, Bois énergie 66)

7



Recensement et caractérisation des missions de structuration de l'approvisionnement

Connaître les ressources (2/4)



Etude de la ressource en bois en Picardie (2008)



Source : CEDEN, 2008

8



Recensement et caractérisation des missions de structuration de l'approvisionnement Connaître les ressources (3/4)



Identifier les acteurs en place pour confronter ces ressources théoriques à la réalité

Type de gisement	Structures ressources locales
Forêt publique	Association de Communes forestières ONF Exploitants forestiers Entrepreneurs de travaux forestiers
Forêt privée	Bureaux d'études spécialisés Coopératives forestières CRPF Experts forestiers Exploitants forestiers Entrepreneurs de travaux forestiers Syndicats de propriétaires forestiers
Bocage (haies)	Associations de développement agricole Chambres d'agriculture Conseils Généraux Entrepreneurs de travaux agricoles Fédérations de CUMA
Bois en fin de vie	Conseils Généraux (suivi de la gestion des déchets) Gestionnaires privés ou publics de plates-formes de déchets
Déchets verts/Elagage/Compostage	Conseils Généraux (suivi de la gestion des déchets) Entreprises paysagistes Gestionnaires privés ou publics de plates-formes de déchets verts Services espaces verts collectivités
Industrie du bois	Interprofessions du bois

9



Recensement et caractérisation des missions de structuration de l'approvisionnement Connaître les ressources (4/4)



o Identifier les fournisseurs existants

BOIS ÉNERGIE

Plateformes bois énergie au 31/05/2013

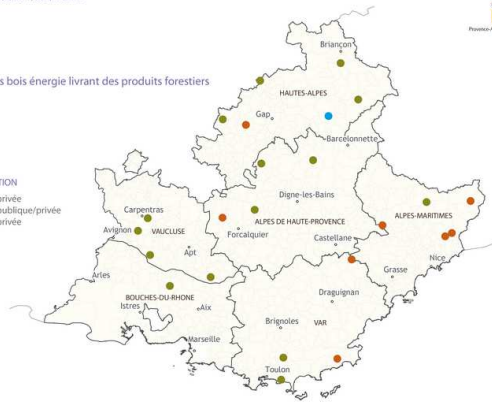


24 Plateformes bois énergie livrant des produits forestiers

TYPE D'INVESTISSEMENT ET DE GESTION

- Investissement public et gestion privée
- Investissement public et gestion publique/privée
- Investissement privée et gestion privée

- Villes principales
- Limites départementales



Source: BD Carthage - IGN, PNAF PACA n°9410, Communes forestières 05/2013 - Réalisation: Communes forestières PACA, 06/2013 - www.onf.fr

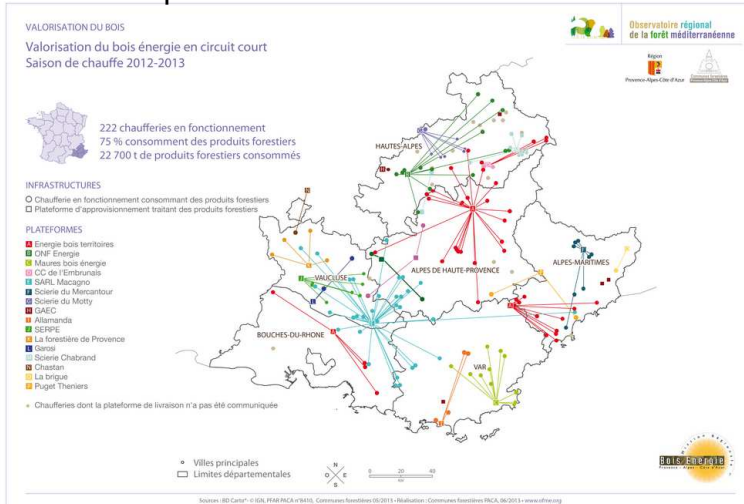
10



Recensement et caractérisation des missions de structuration de l'approvisionnement Développer l'adéquation offre/demande (1/3)



- o Mettre en parallèle offre/demande



Recensement et caractérisation des missions de structuration de l'approvisionnement Développer l'adéquation offre/demande (2/3)



- o Créer du lien entre l'amont et l'aval de la filière
 - Diffusion de liste des approvisionneurs et des chaufferies existantes
 - Organisation de manifestations regroupant ces acteurs
 - Aide à la mise en place de contrat d'approvisionnement
- o Aider au développement de la quantité de combustible
 - Promotion de l'exploitation forestière
 - Soutien des projets individuels
 - Orientation vers la mutualisation de moyens
 - Mise en contact de professionnels
 - Création de structures dédiées

Visite d'une plateforme de stockage de combustible organisée pour des porteurs de projets de chaufferies



Nord Picardie Bois



Recensement et caractérisation des missions de structuration de l'approvisionnement

Développer l'adéquation offre/demande (3/3)



- o Aider au développement de la qualité de combustible
 - Sensibilisation des producteurs
 - Diffusion de documents
 - Formation
 - Visites de chantier
 - Contrôle/suivi
 - Charte de qualité
 - Contrat d'approvisionnement
 - Sensibilisation des consommateurs
 - Diffusion de documents
 - Formation
 - Contrôle/suivi
 - Contrat d'approvisionnement

13



Recensement et caractérisation des missions de structuration de l'approvisionnement

Conclusions et perspectives



- o Place privilégiée de l'animateur au cœur de la filière entre amont et aval pour :
 - Suivre l'offre et la demande en combustible
 - Soutenir le développement de leur adéquation en :
 - Qualité
 - Quantité
 - Diffuser cet état des lieux (type « observatoire »)
 - Méthodologie commune à envisager → appui du CIBE
- o Renforcer les compétences via :
 - Le développement des liens avec les acteurs de l'amont pour certaines structures encore peu impliquées
 - La mutualisation des outils → commission ANI du CIBE

14