

Evènement

Jeudi 3 juin à 17h : le nouveau label BBC-Rénovation Effinergie

Le collectif Effinergie en partenariat avec ThermPresse dévoile le nouveau label BBC Effinergie Rénovation en 3 séquences : Une présentation de ses 8 thématiques et de ses exigences techniques, 2 tables rondes sur son application dans les logements et le tertiaire et une conclusion par Emmanuel Acchiardi, Sous-Directeur de la qualité et du développement durable dans la construction au Ministère de la Transition Ecologique et Solidaire. [Inscription](#)

Jeudi 17 juin à 17h : l'AICVF décrypte le nouveau DPE et la RE 2020 !

L'Association des Ingénieurs et Techniciens en Climatique, Ventilation et Froid, en partenariat avec ThemPresse et CFP, vous invite à une rencontre digitale en 2 séquences d'une heure. 17-18h : le nouveau DPE ; 18-19h : la RE 2020. Pour chaque réglementation : un focus sur ce qui change pour les bureaux d'études, une table ronde pour préciser les attentes et positions des parties prenantes - administration, architectes, éditeurs de logiciel, diagnostiqueurs... et une présentation des outils de l'AICVF pour accompagner la profession. [Inscription](#)

Profession

CEE : les modalités complémentaires en consultation et la création d'une marque collective

La DGEC poursuit la concertation sur les autres modalités de la 5^e période en mettant à disposition une fiche de consultation [Ici](#). Elle aborde notamment les modalités de contrôle et de lutte contre la fraude, le pilotage du dispositif et la mobilisation des acteurs, la simplification du dispositif pour les artisans, et les fiches d'opérations standardisées. Les contributions sont attendues pour le 1^{er} juin. Un arrêté complétant les modalités de la 5^e période sera préparé en juin sur la base du retour de la concertation, et présenté au Conseil Supérieur de l'Energie en juillet. Autre initiative bienvenue, afin d'améliorer la visibilité du dispositif, la DGEC va déposer à l'INPI une marque collective CEE.



Le gouvernement veut cartographier les zones favorables à l'éolien

Preuve de sa détermination à poursuivre le déploiement de l'éolien terrestre pour atteindre les objectifs de la PPA (35 GW en 2028), le Ministère de la Transition écologique demande aux préfets de région de réaliser la cartographie des zones propices à son développement. Ce travail devra être réalisé après concertation avec les régions, les communes et les intercommunalités et reposer sur des données objectives (distances aux habitations, radars, biodiversité, aspects paysagers, gisement de vent...). Premier retour sous 6 mois après les élections régionales pour une finalisation 1 an après ces élections. La circulaire [Ici](#). Le ministère profite de cette annonce pour publier un document permettant de démêler le vrai du faux à propos de l'éolien terrestre [Ici](#)



Label RE 2020 : la contribution d'Energies & Avenir

L'association de la filière des professionnels du chauffage à eau chaude, qui estime que, globalement, le RE 2020 exclut les équipements de la boucle à eau chaude, vient de finaliser ses propositions dans le cadre de la consultation du Plan Bâtiment Durable pour définir ce futur label chargé d'éclairer la route au-delà de la réglementation.

A retenir plus particulièrement :

- Adopter des valeurs réalistes pour le coefficient de conversion de l'électricité en énergie primaire et le contenu carbone du chauffage électrique ;
- Inscrire la réforme dans une trajectoire beaucoup plus progressive de réduction des émissions carbone :
Pour les maisons individuelles : 7 kgCO₂eq/m².an en 2021 (au lieu de 4), 6 en 2024 et 4 en 2030.
Pour les immeubles collectifs : 10 kgCO₂eq/m².an en 2024 (au lieu de 6) et 6 en 2030.
- Prendre davantage en compte la place des équipements hybrides et les solutions qui contribuent au développement de la chaleur renouvelable à travers des boucles d'eau chaude à la taille d'un bâtiment ou d'un quartier.
- Enfin, renouveler tous les titres V issus de la RT 2012.

Etude F-Gas

Commandée par l'AFCE et l'ADEME, cette étude du COSTIC, très complète de 140 pages, apporte une somme de connaissances sur la mise en œuvre pratique des fluides frigorigènes inflammables. Elle servira de base à des fiches de vulgarisation, des référentiels de compétences... [Ici](#)



Bois-Energies : il est urgent de changer d'échelle !

C'est à nouveau le message des organisateurs⁽¹⁾ de la Journée Bois-Energie 2021, qui s'est tenue en digital le 18 mai 2021 et a remporté un vrai succès avec 900 inscrits, 730 connexions, dont une moyenne de 300 par table-ronde et plus de 1 600 visionnages au total.

Les acteurs sont prêts, les moyens financiers et les perspectives à long terme sont là, les entreprises ont le savoir-faire... et pourtant, si l'avenir semble certain, le moteur peine à accélérer pour atteindre les objectifs de la transition énergétique. Les raisons ? Principalement, le manque d'engagement collectif et toujours des critiques environnementales dans le débat public autour de l'impact sur la forêt et les émissions de particules. D'où le rappel des évolutions de la filière sur la complémentarité des usages, la sauvegarde de la forêt (seulement 50% de l'accroissement naturel annuel (90 000 ha) est récolté avec une fabrication 100% à partir des sous-produits de la forêt et des industries du bois), ou encore le transfert vers des combustibles de qualité labellisés avec un degré d'humidité faible et un effet bénéfique sur la qualité de l'air et la création d'emplois directs et indirects (52 800 en 2020).

Des évolutions positives se dessinent toutefois, comme l'engagement croissant des collectivités dans les réseaux de chaleur et le plan d'actions, finalisé dans les prochaines semaines, pour renouveler le vieux parc d'équipements domestiques (avant 2005) et diminuer le nombre des cheminées ouvertes en s'appuyant sur les fonds AirBois de l'ADEME et les collectivités des territoires concernés. Autre carte à jouer : les appels à projet sur la décarbonation de l'industrie où la biomasse a sa place si elle est accompagnée dans la durée. Reste enfin la question de fond de la compétitivité face au faible prix du gaz et la filière réaffirme son ambition de placer le retour de la taxe carbone au cœur de la campagne présidentielle.

(1) CIBE, AMORCE, FEDENE, FNCCR, Propellet France, SER et Syndicat Français des Chaudières Biomasse.

Le propane en réseau repart à la hausse

L'association France Gaz Liquides annonce que la distribution de gaz propane en réseau reste toujours autant plébiscitée par les villes de moins de 10 000 habitants et continue de croître auprès des bailleurs sociaux et syndicats de copropriété (+6% vs 2019, soit 4 061 réseaux contre 4 000). L'occasion de rappeler que le propane est l'énergie fossile la moins carbonée avec le gaz naturel et émet -20% de CO₂ que le fioul, et jusqu'à -80% avec le biopropane (60g/kwh selon la Base carbone ADEME). « Les réseaux de propane sont reconnus comme une alternative complémentaire aux réseaux de gaz naturel dans la programmation pluriannuelle de l'énergie avec l'intérêt qu'ils pourront distribuer à terme du biopropane et du gaz renouvelable, rappelle Joël Pedessac, DG de France Gaz Liquides. »

Les chiffres 2020

- 328 réseaux en délégation de service public (+45%)
- 3 733 sous contrats de droit privé (+104%)
- 4 061 réseaux en activité

Litiges : les mauvais chiffres du Médiateur national de l'énergie

27 203 litiges ont été enregistrés, soit une augmentation de +19% en 1 an. Le médiateur Olivier Challan Belval décerne, notamment, un carton rouge à Total Direct Energie, avec un taux de 115 litiges pour 100 000 contrats et une dégradation de la situation depuis plusieurs trimestres. La tendance est loin de s'inverser, puisque depuis le début de l'année 2021, plus d'un litige sur trois instruits en médiation concernent des clients de ce fournisseur.

A l'inverse, si ENI reste le fournisseur au taux de litige le plus élevé (307/100 000), le médiateur souligne une nette progression dans le traitement des réclamations. D'une manière générale, les mauvaises pratiques concernent en premier le démarchage commercial et les résiliations "inexpliquées". Le médiateur conclut son rapport annuel avec 16 propositions pour améliorer la situation et renforcer la confiance des consommateurs. [lci](#)

Le bilan 2020

- 3 millions de consommateurs informés
- 27 203 litiges reçus dont 8 595 +recevables
- 7 681 recommandations et accords amiables
- 40 recommandations génériques publiées
- 5,3 M€ de budget et 42 agents

ISH China & CIHE

Organisé du 12 au 14 mai à Pékin, le salon a accueilli 69 243 visiteurs et 980 exposants sur 95 000 m². Un rôle de facilitateur commercial de l'industrie du CVC, renforcé par le 14^e plan quinquennal du gouvernement qui met l'accent sur la diversification de la production et de la consommation d'énergie renouvelable.

Carrefour de l'eau 2021

Succès pour l'édition digitale du salon qui a réuni 160 exposants et rassemblé 6 500 gestionnaires de l'eau et permis plus de 6 000 rendez-vous d'affaires sur sa plateforme eventCO.

23^{ème} Assises Européennes de la Transition Énergétique

Afin de coconstruire le programme général de cet événement qui se tiendra du 1^{er} au 3 février 2022 à Genève, collectivités, scientifiques et experts, acteurs économiques et associatifs sont invités à soumettre leurs projets d'ateliers avant le 30 juin. [lci](#)

Entreprises

Burgbad marque sa différence par l'innovation et le made in France

S'il pesait environ 350 M€ en 2011, le chiffre d'affaires du mobilier de salle de bain a chuté à 250 M€ en 10 ans, notamment du fait de baisse de prix assez fortes. Face à ce marché complexe, le fabricant de meubles montés et de concepts d'agencement de la salle de bains s'adapte en développant une stratégie différenciante.

Déjà mieux valoriser son savoir-faire, Burgbad étant l'un des derniers industriels à produire en France, à Nogent-le-Roi dans l'Eure (28). « Je suis convaincu que les français choisissent en premier le made in France si les prix restent connectés au marché, estime Brice Nastborg, Président et Directeur Commercial, qui a rejoint l'organisation professionnelle "Meublez-vous français".

Ensuite muscler les capacités de production - la ligne de placage de chant a été notamment renouvelée (investissement 2,5 M€) - afin de gagner en souplesse, en sur mesure et personnalisation et attaquer une nouvelle cible. « Nous sommes surtout positionnés sur les segments haut et moyen, les 3^{ème} et 4^{ème} quartile, et l'objectif est de se tourner aussi vers le 2^{ème} quartile avec des gammes courtes et des prix agressifs pour toucher, notamment, les CMistes et les promoteurs.

Autres axes de progrès : la prescription et un travail sur la notoriété afin de pousser le particulier vers les partenaires distributeurs spécialisés sanitaire & chauffage avec, en appui, un show-room parisien (rue Amelot) et le lancement d'une plateforme digitale : burgbad@home. Un show-room virtuel avec les nouveautés, des vidéos de montage, le détail des produits, un configurateur et l'accès au catalogue.

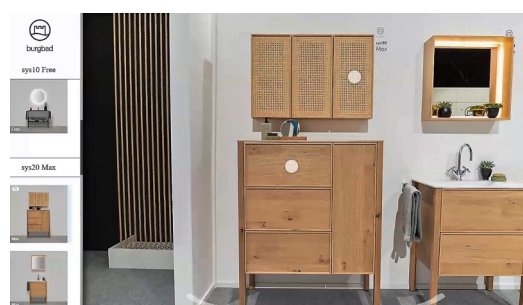
Tendances design et innovation

Côté produit, de nouvelles gammes design sont lancées en jouant sur différents plans géométriques, les façades, les vasques et les accessoires comme les miroirs à éclairage intégré. Burgbad lance également une armoire de toilettes connectée RL 40, dotée d'une technologie de retro éclairage projeté au plafond. Elle est compatible avec les protocoles Phillips Hue et ZigBee, pilotable à la voix via Alexa et Google home et permet de créer des scénarios de couleur et d'intensité selon l'heure de la journée. Un premier pas vers une nouvelle génération de produits plus ouverts qui devrait se démocratiser prochainement .

Créée en 1945 à Bad Fredeburg, en Westphalie, Burgbad est une filiale du groupe turque Eczacibasi depuis 2010 et possède 4 sites : Bad Fredeburg, Greding, Lauterbach-Allmenrod en Allemagne et Nogent-le-Roi en France. A noter que Burgbad fabrique également des composants pour les marques propres de Leroy Merlin, travaille avec Lapeyre avec des produits exclusifs et s'intéresse au Marketplace.



Brice Nastborg, Président et
Directeur Commercial



Les derniers lancements

SYS 20 Max : style cottage, rotin cannetage viennois, pieds en bois massif, miroirs tactiles pour gérer l'éclairage Led, vasques intégrées ou posées.

LIN 20 : petits espaces (profondeur 37, 41 et 50 cm), décors capuccino, vasques toute largeur, armoire de toilette avec rétroéclairage et interrupteur sensitif intensité et couleur.

LAVO 2.0 : style glamour années 20, formes ovales pour tous les éléments, intégration vitrines et Leds. Trophée Or concours des salles de bains remarquables de l'AFSIB 2021



OUTSEEL : la marque de Cheminées Poujoulat pour les PAC

Le fabricant de conduits d'évacuation se lance dans l'habillage et la protection des unités extérieures de pompe à chaleur. Une bonne stratégie de diversification vu la croissance exceptionnelle du marché et la demande de décoration des consommateurs. Le groupe crée une nouvelle marque OutSteel (Out pour extérieur et Steel pour la robustesse de l'acier galvanisé), associée à une base line "Design d'extérieur" qui laisse supposer d'autres développements. Le logo associe 2 couleurs : le noir (la robustesse), l'ocre (une référence au rouge de Poujoulat). Les produits, en acier galvanisé, sont fabriqués dans l'usine principale du groupe à Granzay-Gript, près de Niort. La gamme comprend 5 modèles et 3 types de cache, en plusieurs tailles : cache intégral (fixation murale avec système de glissières pour s'ajuster à la distance du mur, face avant et de côté, face en dessous en option et face arrière lorsque l'installation est éloignée du mur) ; cache partiel personnalisable et réglable en hauteur et profondeur et casquette pour couvrir l'unité extérieure. La commercialisation débute en juillet via la distribution professionnelle (traditionnelle, chauffagistes EnR, piscinistes), la GSB et les sites e-commerce dédiés.

OUTSTEEL
DESIGN D'EXTÉRIEUR



Distribution spécialisée : Ventilairsec Group accélère

Comme annoncé en octobre dernier (ThermPresse 1070), le fabricant nantais de systèmes de VMC par insufflation (marque VMI®) poursuit son développement en s'appuyant



sur les professionnels de la distribution B to B. « Nos clients qui achètent déjà leurs équipements de chauffage et de climatisation chez les distributeurs pourront désormais retrouver au même endroit nos systèmes de ventilation par insufflation VMI®, tout comme nos solutions combinées avec Airzone, Thermacome, Panasonic ou encore Hitachi », précise Michèle Potard, dirigeante du Groupe. L'objectif est d'atteindre 80% de l'activité via ce nouveau canal d'ici 2025.

Batigital forme gratuitement les pros

Porté par l'Agence Jour de Marché, ce programme de formations gratuites 100% bâtiments regroupe les compétences de quatre experts de l'animation, de la formation et du digital, spécialistes du secteur du bâtiment et de l'habitat. Cette démarche proactive vient d'être sélectionnée dans le cadre du Plan France Relance. [Ici](#)

Système adiabatique : un livre blanc DriSteem

La thématique abordée par le fabricant américain (marque Aprilaire®) est l'humidification et le refroidissement par évaporation pour tous les climats. Le document se destine aux gestionnaires d'installations, propriétaires et exploitants de systèmes HVAC. [Ici](#)

BoksPro arrive sur les chantiers

Le spécialiste de la logistique du dernier kilomètre déploie sa solution de boîte à colis connectée vers les entreprises du BTP, en l'adaptant aux contraintes des chantiers en termes de dimensions et de résistance. Les livreurs déposent les colis à l'aide d'un code à usage unique généré par le destinataire qui les récupère sans être obligés d'interrompre leur tâche, ni de multiplier les allers-retours. Offre de lancement : le casier 215 L à 699 € HT.



Les dons de Grohe et de ses partenaires à Make a Splash !

La marque du groupe Lixil engagée dans ce programme de L'UNICEF concernant l'eau, l'assainissement et l'hygiène, a lancé une opération "Energy for Life" avec l'appui de ses enseignes partenaires. Grohe France s'engage à faire un don d'un montant maximal de 219 K€ ; du 1^{er} mai au 30 juin, Leroy Merlin reversera 1€ pour tout achat d'un système de douche sélectionné et de 4€ pour tout achat d'un pack WC sélectionné, soit un don d'un montant maximal de 27 K€. Du 1^{er} juin au 31 juillet, le groupe Algorel reversera 1€ pour l'achat d'un système de douche Euphoria System 260 et Grandbains versera 1€ pour l'achat d'un système de douche ou thermostatique parmi 20 références.

PAC : Mitsubishi Electric double sa capacité en Turquie

Le fabricant japonais investit 167 millions de livres turques (16 M€) afin d'augmenter la capacité de production de son site de Manisa, près d'Izmir en Turquie (60 000 m² et 450 employés). Cette nouvelle ligne fabriquera des pompes à chaleur air/eau, des unités de climatisation et doublera la capacité de production : de 500 000 unités de climatisation (unités intérieures + groupes extérieurs) à plus d'un million (air/air et air/eau confondues).

La production des PAC débutera en août 2022 et celles des climatiseurs en octobre 2022.



Total devient TotalEnergies

L'AG du 28 mai a voté la nouvelle dénomination sociale de l'entreprise qui ancre, dans son identité, sa stratégie de transformation en compagnie multi-énergies.



« L'énergie se réinvente et ce chemin des énergies, c'est le nôtre, annonce Patrick Pouyanné, son PDG. Notre ambition est d'être un acteur majeur de la transition énergétique. » La compagnie produit et fournit du pétrole, biocarburants, gaz naturel & gaz verts, renouvelables et électricité, avec 105 000 collaborateurs présents dans plus de 130 pays et vise la neutralité carbone en 2030.

Eni meilleur fournisseur 2021-2022

S'il reste le fournisseur au taux de litige le plus élevé pour le Médiateur National des énergies, l'énergéticien n'en est pas moins le meilleur fournisseur énergétique avec une note de 8,14/10 selon l'institut d'études indépendant Inma Stratmarketing, qui a évalué les fournisseurs d'énergie sur huit critères de satisfaction auprès de 4 500 consommateurs.

Hydrogène : EoDev éclaire la Tour Eiffel

Le 25 mai au soir, le groupe électro-hydrogène made in France GEH2®, développé par la startup créée en mars 2019, a alimenté une scénographie lumineuse parant la Tour Eiffel des couleurs d'un monde durable. Développant 60 kW en continu, sa densité énergétique lui permet de ne consommer que 3,5kg/h d'hydrogène à pleine puissance. L'opération d'éclairage, qui a duré 3 minutes et demandée 55 kW de puissance pour les 70 projecteurs et la sonorisation (musique de Jean-Benoît Dunckel du groupe AIR), n'a consommé que 175 g d'hydrogène, fournis à partir d'énergies renouvelables par Air Liquide.

Conçu sur la base de la pile à combustible développée par Toyota, le GEH2® est couplé à une batterie tampon de 44 kWh (sté française EVE System) pour gérer les demandes de pics de puissance.



Boubat Eco-Energie aime les abeilles

Située à Saint-Amand-Montrond (18), l'entreprise familiale spécialisée dans le photovoltaïque accueille trois ruches urbaines disposées par ApiAuvergne. Créée en 2016, elle a couvert 250 000 m² avec plus de 15 000 panneaux photovoltaïques, dispose d'un show-room à Bourges et se lance dans l'écomobilité avec un partenariat IZI by EDF.

Voltais recrute en région

L'opérateur européen de pilotage de la flexibilité électrique, par la gestion active de la consommation résidentielle crée plus de 150 emplois en région pour accélérer le déploiement de sa solution d'économies d'énergie auprès des particuliers, dont la moitié au sein de son écosystème de prestataires de services techniques et commerciaux. Voltalis recherche aussi des partenaires locaux, artisans électriciens et PME spécialisées dans les courants forts.

Produits

Revêtement antidérapant invisible Bette

Invisible à l'œil et au toucher, l'effet protecteur du traitement Sense s'active que quand la surface du receveur ou de la baignoire rentre en contact avec l'eau. L'explication : une suspension composée de particules céramiques extrêmement fines qui se lient durablement au revêtement en acier titane vitrifié BetteGlasure. Classement C norme DIN 51097.



Vanne de sectionnement Aliaxis

Conçue pour les réseaux d'eau potable, Frialoc est la première vanne du marché dont le corps, 100% en PE, s'adapte aux systèmes intégralement en PEHD. Résistant à la corrosion pendant plus de 50 ans, elle offre une durabilité et une fiabilité sans maintenance supérieure à la robinetterie traditionnelle.



Pompe de surpression Wilo

La Medana CH1-L est une pompe multicellulaire horizontale non auto-amorçante, en acier inoxydable, pour les applications de distribution d'eau et surpression, d'irrigation et de processus industriel. Version avec corps de pompe en fonte et paliers inox pour les applications eau potable avec Certificat ACS.



Tube flexible WD-40

D'une longueur totale de 18 cm et extrêmement souple, il se tord dans tous les sens pour assurer une pulvérisation du lubrifiant précise des pièces à entretenir.



Précarité : Heliio finance le reste à charge

Emmanuelle Wargon, Ministre du logement a visité, le 25 mai, une famille picarde dont les travaux de rénovation globale d'un montant de 58 236 €, pilotés par le Réseau Eco-Habitat, vont débiter. Le reste à charge, d'un montant de 5 K€ est financé par le délégataire, via son label Heliio Care, dans le cadre de l'appel aux dons STOP Exclusion énergétique lancé en février 2021 (n°1077). Plusieurs pistes sont actuellement envisagées pour mieux identifier ces ménages en situation de précarité énergétique comme les bases des bénéficiaires du chèque énergie, les fichiers CAF et les DPE.

Levée de fonds Tado°

L'acteur de la gestion intelligente du climat domestique annonce un nouvel investissement de 38 M€, par Noventic et des actionnaires déjà existants.

Appli IBAT Achat ZEN

La plateforme, qui propose notamment des fournitures, de l'outillage et de la quincaillerie aux plombiers chauffagistes, lance une application mobile permettant aux artisans de passer leur commande à tous leurs fournisseurs habituels.

Agenda

2 et 3 juin - Digital

H-NAT 2021 – 1st Natural Hydrogen Worldwide Summit - Corp

3 juin – Digital

Le nouveau label BBC Effinergie – Effinergie & ThermPresse

15 juin - Digital

8^e États Généraux de la Chaleur Solaire, Enerplan & Atlansun

17 juin- 17 à 19h - Digital

Les ingénieurs du Génie Climatique décryptent le nouveau DPE et la RE 2020 - AICVF, CFP et ThermPresse

17 juin 2021 18h00 - Digital

Marché des PAC : les opportunités pour les entreprises - Synasav

22, 23 et 24 juin – Digital

Forum Teratec

23 et 24 juin – Digital

Low-Carbon World et BIM World

Les suppléments du numéro

- Entreprises du Génie Climatique : créations, préventions, ventes et cessions (fichier Excel).
- Les statistiques INSEE du Génie Climatique (fichier pdf).
- QAI : les enquêtes environnementales, suite à signalement selon la norme NF X 43-406 - SEIQA & Rlab.

