



Actualités sur la directive RED pour la filière bois-énergie

Par le consortium RED Bois-énergie

[CIBE](#), [CBQ+](#), [CNPF](#), [COPACEL](#), [EFF](#), [FEDENE](#), [FNB](#), [FNCOFOR](#), [FNEDT](#), [FRANSYLVA](#), [GCF](#), [ONF](#), [ONFE](#), [RAGT](#), [UCFF](#), [SER](#)

Mercredi 11 février 2026

SOMMAIRE

- Contexte et exigences
- Actualités et mise en œuvre de la RED
- Outils pratiques à disposition
- Suivi des certifications en France

Contexte et exigences

RED = Renewable Energy Directive



42,5 %

d'EnR d'ici 2030



33 %

d'EnR d'ici 2030
(~23% en 2024 selon le SDES)



- Développer les énergies renouvelables
- S'assurer de la durabilité
- S'assurer de la fiabilité des informations

Attribution d'aides publiques possibles pour les installations certifiées et **émissions de combustion comptabilisées à zéro** pour les installations SEQUE (ou EU-ETS)

Traçabilité, certifications et audits sur le respect des exigences de durabilité et permettant le suivi les objectifs chiffrés

Contexte et exigences



Durabilité de la biomasse

- **Critère de durabilité pour la biomasse forestière (sols, biodiversité, régénération...)**
- Ne concerne pas les déchets et résidus au sens de la RED

*Renforcé
REDIII*



Gaz à Effet de Serre

- **Réduction significative des émissions de GES** par rapport à un combustible de référence fossile (ACV)

*Renforcé
REDIII*



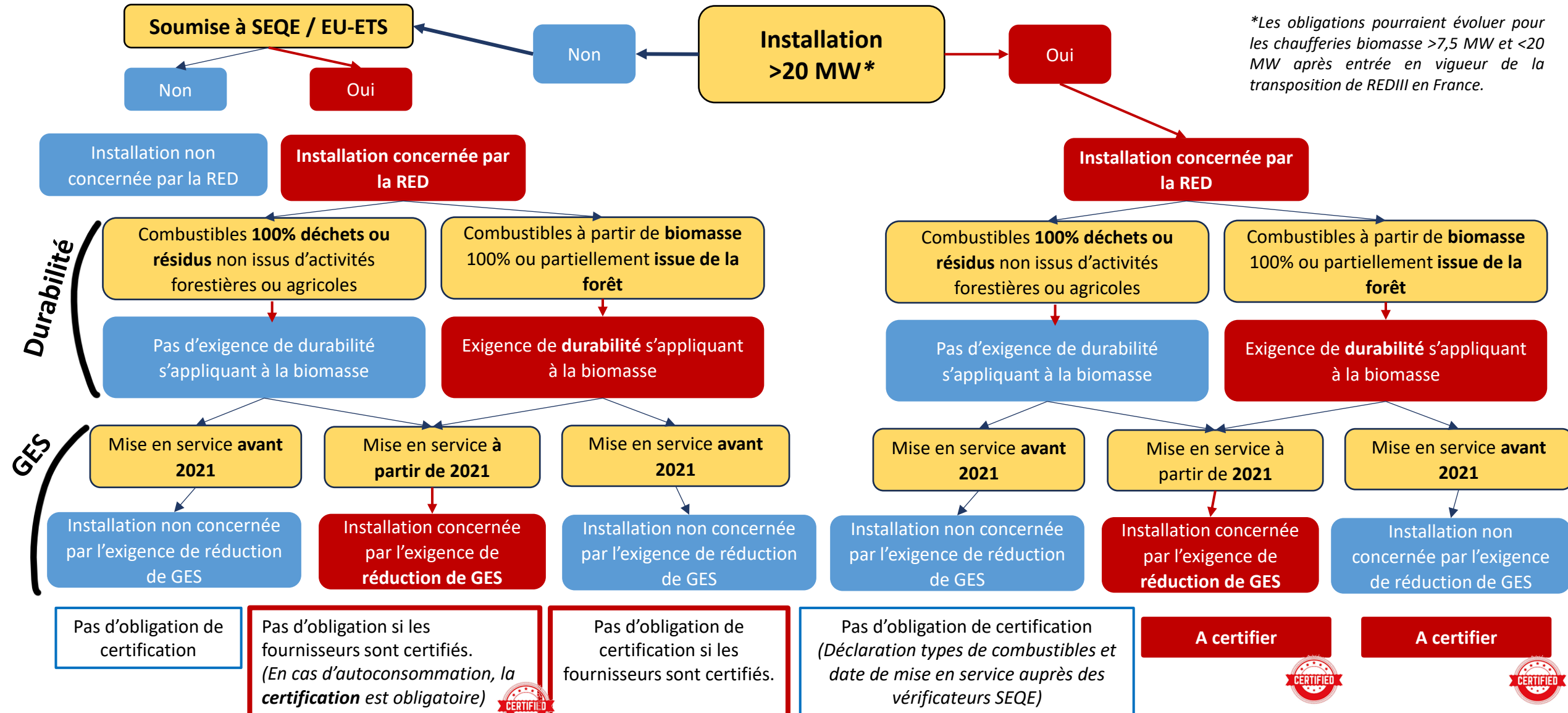
Efficacité

- Critère d'efficacité énergétique des installations de production d'électricité (rendement minimal à respecter)

+ Nouveau REDIII : Veille de l'état membre à la non distorsion des usages via les aides

Entreprises concernées : les chaufferies > 20 MW* et/ou SEQE et leurs fournisseurs

*Les obligations pourraient évoluer pour les chaufferies biomasse >7,5 MW et <20 MW après entrée en vigueur de la transposition de REDIII en France.



Contexte et exigences

Exigences de réduction de GES selon l'Article 29.10 de RED II

Dates de mise en service des installations

01/01/21

20/11/23



80%

P > 10MW : 70% jusqu'en 2029

Puis 80%

P > 10MW Exigences uniquement **après 15 ans** et à partir du 1/1/26

Puis 80% si 15 ans de service

Puis 80%

1/1/26

1/1/30

Dates d'application des nouvelles exigences

Actualités et mise en œuvre de la RED

EN COURS

Déclarations de durabilité 2026 sur la biomasse consommée en 2025

- Formulaire sur Démarches Simplifiées (nouvel Excel légèrement simplifié : onglet « fournisseurs » supprimé)
<https://demarche.numerique.gouv.fr/commencer/declaration-durabilite-2026-elec-chaaleur>
- Consignes pour la déclaration rappelées sur le formulaire ainsi que sur la page web du ministère
<https://www.ecologie.gouv.fr/politiques-publiques/durabilite-bioenergies#modalites-de-declaration-debut-2026-au-titre-de-la-biomasse-consommee-durant-lannee-2025-0>
- **Dates limites de déclaration :**
 - **28/02/2026** pour les installations EU-ETS ou SEQE
 - ***EU-ETS seul** : Les obligés EU-ETS non RED n'ont plus besoin de déposer l'Excel de suivi RED sur GEREP mais peuvent toujours l'utiliser volontairement. Ils restent tenus de renseigner les informations relatives aux flux de biomasse.*
 - **15/03/2026** pour les installations RED seul
- **Les vérificateurs ont été informé des dispositions dérogatoires**
 - clause Grand-Père
 - pas de processus de justification imposé pour les biomasses dispensées de respecter les exigences de durabilité

Actualités et mise en œuvre de la RED

EN COURS

Transposition de RED III au droit français via le projet de loi DDADUE



Projet de loi portant **D**iverses **D**ispositions d'**A**daptation au **D**roit de l'**U**nion Européenne en matière économique, financière, environnementale, énergétique, d'information, de transport, de santé, d'agriculture et de pêche

Calendrier prévisionnel

Novembre 2025

Projet de loi au
Sénat

Janvier 2025

Fin des contributions
publiques

Mai 2026

Adoption de la loi
*Navettes
parlementaires*

Juin 2026

Adoption du décret
général et des arrêtés

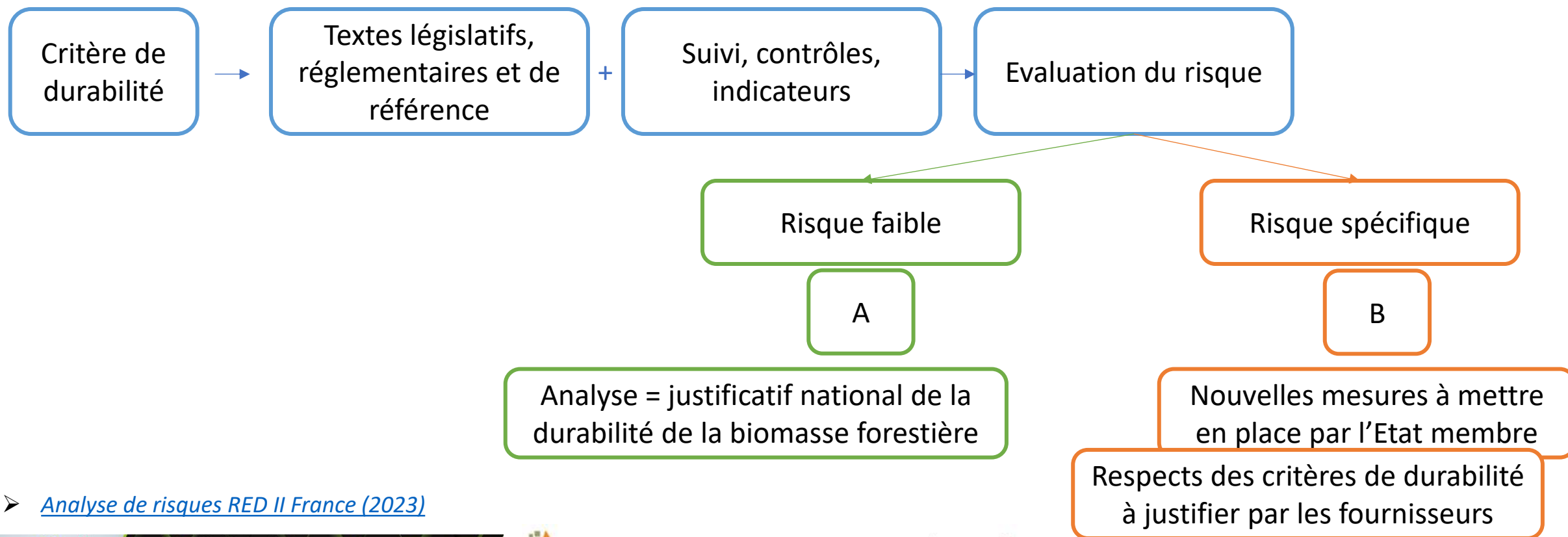
Janvier 2027

Application
en France

Outils pratiques à disposition

Analyse de Risques pour justifier du respect des critères de durabilité

Evaluation du risque de non respect de chaque critère de durabilité compte-tenu du cadre législatif et réglementaire de l'état membre, de sa mise en œuvre et du suivi mis en place pour garantir l'efficacité.



➤ [Analyse de risques RED II France \(2023\)](#)

Analyse de Risques pour justifier du respect des critères de durabilité

Critères de durabilité RED II

- La légalité des opérations de récolte
- La régénération de la forêt dans les zones de récolte
- La régulation pour les zones protégées
- La préservation de la biodiversité
- La préservation de la qualité des sols
- Le maintien de la capacité de production à long terme de la forêt

Critères de durabilité RED III

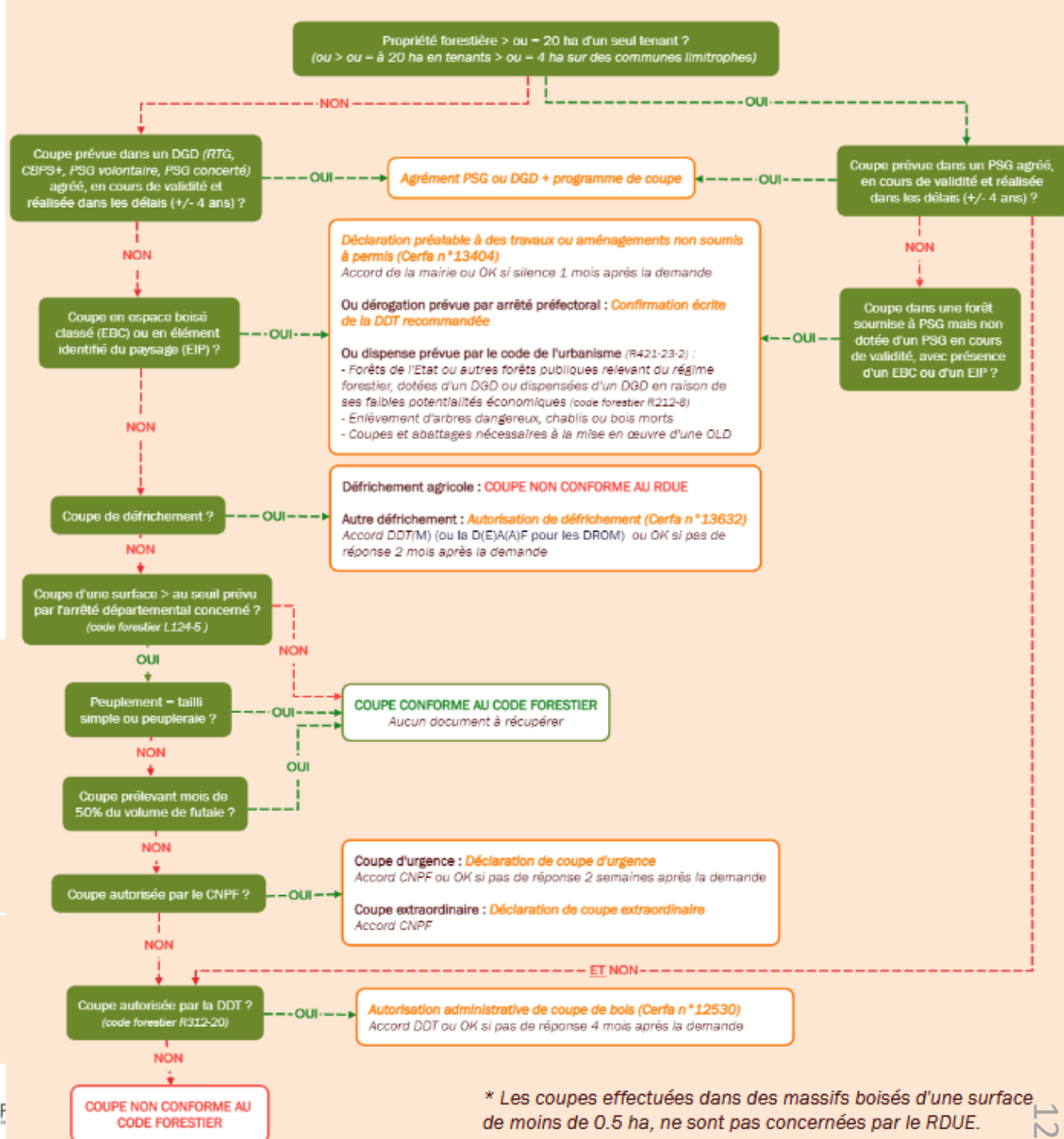
- Maintien des critères RED II
- Etendue des zones protégées (+ prairies + landes);
- Ajout de zones interdites (prairies naturelles + landes + zones humides + forêts primaires et subnaturelles)
- Éviter la récolte de souches et racines
- Éviter la dégradation des forêts primaires et subnaturelles*
- Éviter la récolte sur sols vulnérables
- Récoltes selon seuils* maximaux de coupes rases de grandes ampleurs, et seuils de rétention de bois morts, et qui réduisent les impacts négatifs sur les sols

** Tels que définis dans le pays où se trouve la forêt*

Rappel du cadre législatif et réglementaire sur les autorisations de coupes

PRINCIPALES DÉMARCHES RÉGLEMENTAIRES ENCADRANT LES COUPES FORESTIÈRES EN FRANCE MÉTROPOLITAINE, AU REGARD DU CODE FORESTIER ET DU CODE DE L'URBANISME

Ce schéma synthétise les questions à se poser pour identifier les démarches réglementaires encadrant les coupes forestières en France métropolitaine, au regard du code forestier et du code de l'urbanisme. Une seconde synthèse sera publiée courant 2025 concernant le code de l'environnement.



Analyse de Risques pour justifier du respect des critères de durabilité

EN COURS

INDISPENSABLE

Travaux en cours sur l'Analyse de Risques RED III

- Groupement prestataire Oréade-Brèche / Forestry France / Agroénergie
 - En coopération avec les ministères et France Bois Forêt
 - Objectif de publication d'ici décembre 2026
 - **La publication de l'AR doit avoir lieu avant l'application des critères REDIII**
- **Corpus français robuste aux regards des autres Analyses de risques déjà validées**

Autres outils

FICHES EXPLICATIVES POUR LA MISE EN PLACE
DE LA TRANSPOSITION DE LA DIRECTIVE RED II
PRÉAMBULE

Dès 2020, un consortium des acteurs de la filière bois-énergie s'est constitué. Il s'agit de CBQ+, CNPF, COPACEL, FEDENE, FNB, FNCOFOR, FNET, FRANSYLVA, ONFE, SER et l'UICFF coordonné par le CIBE, pour accompagner et faciliter la mise en œuvre de la transposition de la directive européenne RED II par les opérateurs et fournisseurs de chaufferies.

Ces fiches techniques permettent :

- D'expliquer les outils et suivis à mettre en place pour mettre en œuvre RED II
- Une présentation des différents schémas volontaires en France

Les limites de l'outil :

- Ces fiches ne remplacent pas l'appui d'une société de conseils spécialisée
- Il s'agit d'une liste des principaux cas rencontrés dans la filière française, mais pas les cas spécifiques
- Il y a un risque de ne pas être à jour sur des évolutions éventuelles du référentiel

Besoin d'aide ? Contactez des organismes et structures de conseils spécialisés

Fiches conçues avec le soutien de :

Foire aux questions – Mise en œuvre de la durabilité des bioénergies RED [Mà] de novembre 2025]

Ce document a uniquement pour objectif de partager la compréhension qu'a le Ministère de la Transition écologique, de l'Energie, du Climat et de la Prévention des Risques des dispositions de la directive RED et des documents qui l'accompagnent ou la déclinent, et de leur mise en œuvre opérationnelle. Les réponses présentées sont toutefois susceptibles d'évoluer à la marge en fonction notamment des nouvelles informations ou précisions apportées par la Commission Européenne.

Globalement, les autorités françaises restent à l'écoute de toute interprétation contraire qui pourrait émaner d'autres parties prenantes (systèmes volontaires, organismes certificateurs...) et dont elles n'auraient pas connaissance à ce stade.

La présente FAQ est applicable au 03/10/2024 (mise à jour le 24/11/2025) : plusieurs points vont cependant évoluer avec la mise en application de la directive RED3.

• [Télécharger FAQ RED II_Vdef_2026.docx](#) ⬇

DOCX – 2.59 Mo

Mise à jour à venir

RAPPORT D'ETUDE

Constitution de valeurs GES dans la filière bois-énergie française (Directive RED-II)

Version du 5/2/24

Réalisé par : Solagro

Coordonné par : CIBE

Avec le soutien de : République Française, FFB, Ministère de l'Agriculture et de la Souveraineté Alimentaire

Et la contribution de :

Solagro - Rapport - 06-12-2023

13 mai 2024

SOMMAIRE DES QUESTIONS

1. Ma chaufferie doit-elle être certifiée RED ?
2. Les fournisseurs doivent-ils toujours être certifiés RED ?
3. Quels justificatifs doivent-ils être transmis des fournisseurs aux chaufferies pour assurer la traçabilité ?
4. Dans quelles catégories RED classer les combustibles ?
5. Comment calculer les émissions de GES de la chaufferie ?



FAQ filière portée par le consortium RED BE

Version provisoire

Mise à jour continue

[Fiches pratiques opérateurs](#)
(pour appliquer la RED)

[FAQ RED du ministère](#)

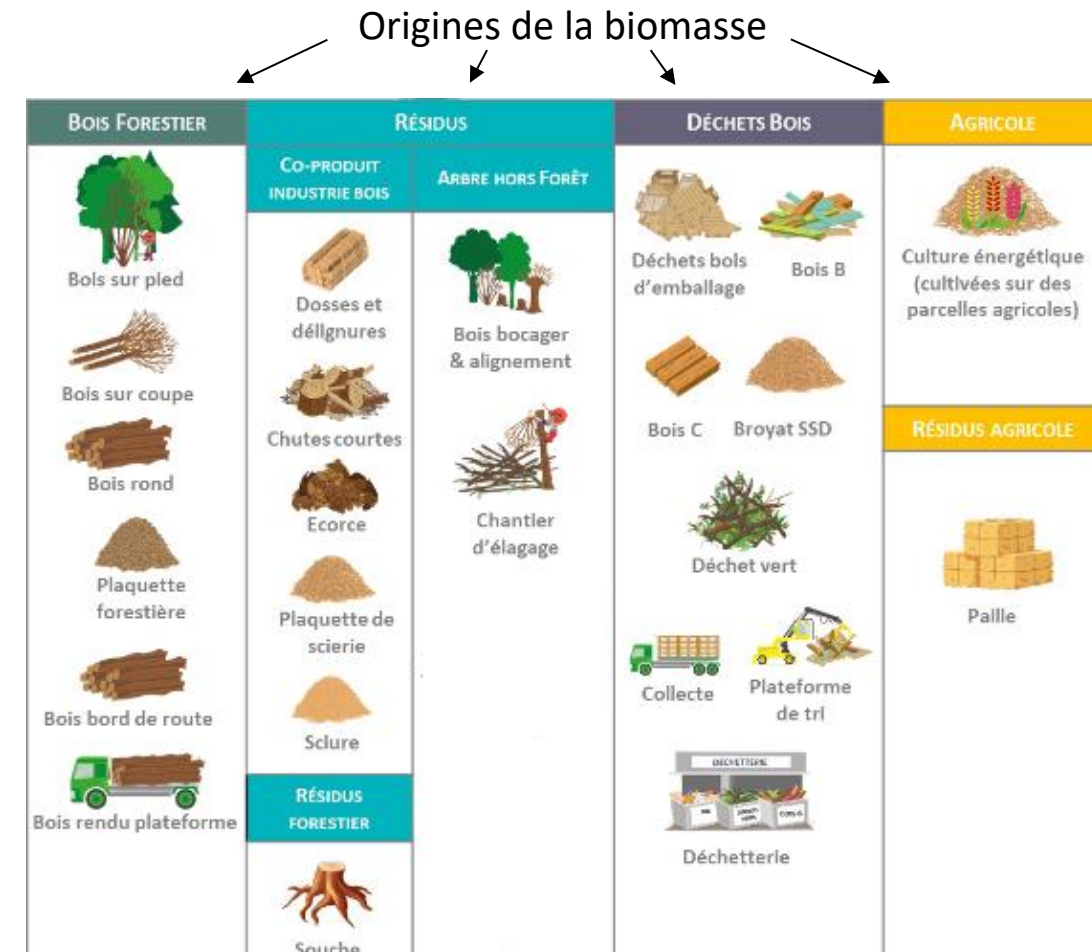
[Valeurs GES](#)
complémentaires à l'Annexe VI de la RED

SOMMAIRE DES QUESTIONS

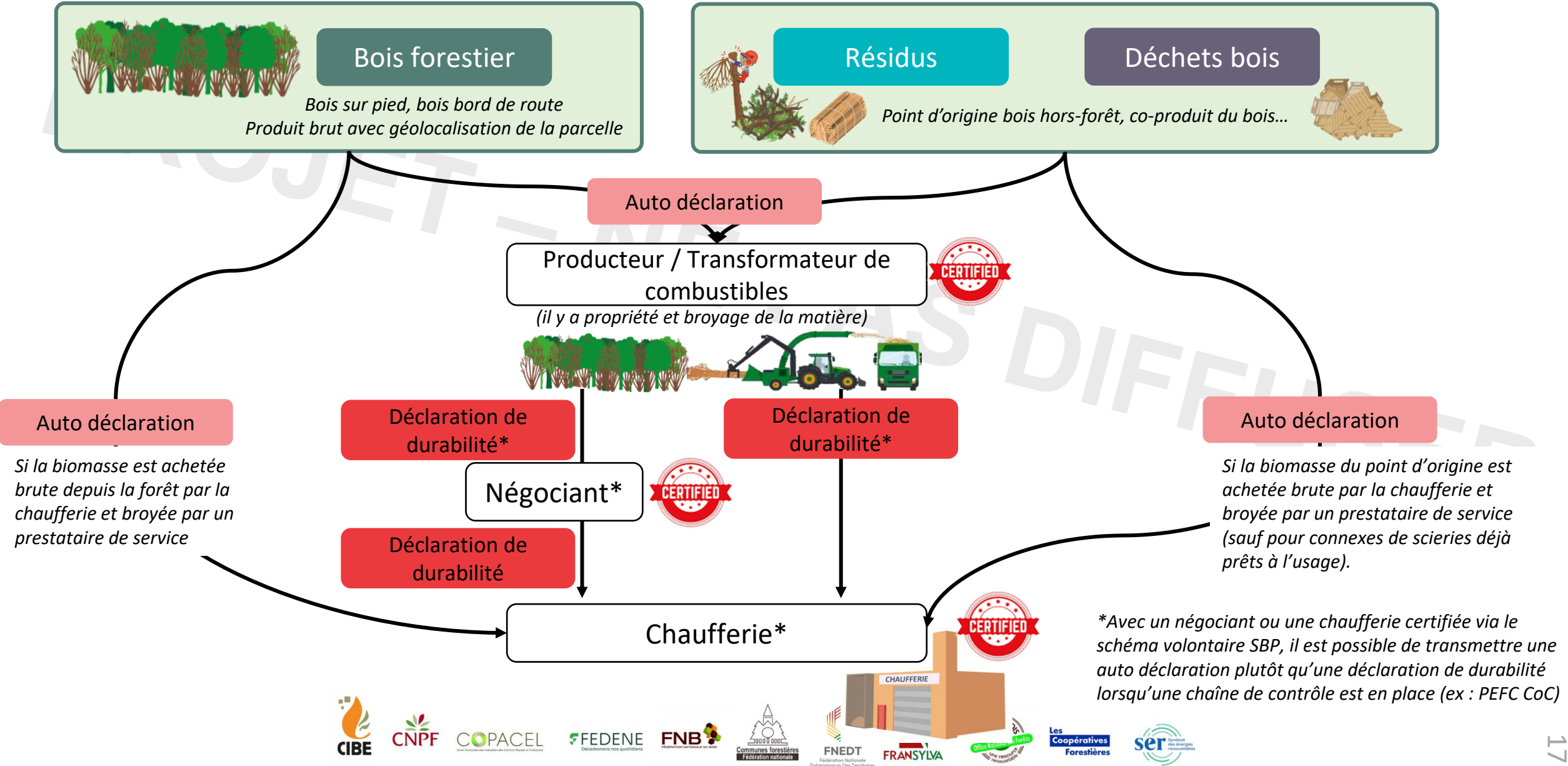
1. Ma chaufferie doit-elle être certifiée RED ?
2. Dans quelles catégories RED classer les combustibles ?
3. Les fournisseurs doivent-il toujours être certifiés RED ?
4. Quels justificatifs doivent-être transmis par les fournisseurs ?
5. Quelles sont les exigences de réductions de GES de ma chaufferie ?
6. Comment justifier de la réduction des émissions de GES de la chaufferie ?
7. Comment calculer les émissions de GES de la chaufferie ?

2. Dans quelles catégories RED classer les combustibles ?

- ❑ Les volumes de biomasses vendus et consommés en chaufferie doivent être déclarés par origine (ex : bois forestier) par les fournisseurs et chaufferies.
- ❑ La classification des gisements selon la directive RED est explicitée dans la FT3 des Fiches explicatives pour la mise en place de REDII du consortium RED Bois-énergie.
- ❑ A noter :
 - Seuls les bois forestiers font l'objet de justificatifs de durabilité (Analyse de risques France).
 - Le broyat SSD reste un déchet au sens de la directive RED.



3. Les fournisseurs doivent-ils toujours être certifiés RED ? //\ EXEMPLE



6. Comment justifier la réduction des émissions de GES de la chaufferie ?

- ❑ Les installations ne sont pas toutes soumises au critère de réduction de GES (voir Q1.)

Justifier avec des valeurs précalculées et reconnues par les schémas volontaires si la situation y correspond

Calculer des valeurs réelles selon la méthodologie de [l'Annexe VI de la RED](#)

Valeurs par défaut	Valeurs standards	Valeurs réelles
Annexe VI de la RED	Rapport complémentaire de valeurs GES	Selon la méthodologie de l'Annexe VI de la RED et à partir de données sourcées.
Plaquettes forestières provenant de rémanents d'exploitation forestière	Plaquettes de bois bocager	Des valeurs de référence sont disponibles dans <ul style="list-style-type: none">la méthodologie du JRC (2017),le Rapport de valeurs GES filière (2023),l'ACV bois-énergie de l'ADEME (2022),et la Base empreinte de l'ADEME. Il est possible de faire un mix de valeurs par défaut/standards détaillées et de valeurs réelles calculées.
Plaquettes forestières issues de billons	Plaquettes de bois paysager	
Connexes des industries de transformation du bois	Plaquettes de bois de vergers	
Granulés de bois provenant de rémanents d'exploitation forestière	Broyat de déchets de bois	
Granulés de bois issus de billons	Liqueurs noires	
Granulés de bois provenant de produits connexes des industries de transformation du bois	Boues papetières	

7. Comment calculer les émissions de GES de la chaufferie ? (1/2)

Emissions totales amont

= E culture + E transformation + E transport + E combustion (hors CO₂ biogénique)

De l'usage des sols à la combustion, en gCO₂eq/MJ produite.
Valeurs par défaut détaillées ou standards détaillées ou valeurs réelles (diapo suivante)

Soit les
émissions de
N₂O et de CH₄
à la
combustion



Emissions totales après conversion énergétique = Emissions / Rendement de l'installation

Le rendement thermique par défaut est à date fixé à 85% et le rendement électrique à 25%.

Réduction d'émissions par rapport à l'équivalent fossile = (Emissions équivalent fossile - Emissions après conversion énergétique) / Emissions équivalent fossile

En % par rapport au référentiel fossile. La référence fossile pour usage thermique est à date de 80 gCO₂eq/MJ et la référence fossile pour usage électrique est à 183 gCO₂eq/MJ.

Exemple

Production de chaleur à partir de 'plaquettes forestières provenant de rémanents d'exploitation forestière' avec moins de 500km de transport

Emissions totales amont
= 0 + 1,9 + 3,6 + 0,5 = **6 gCO₂eq/MJ**

Valeurs par défaut détaillées RED
(Annexe VI de la RED partie C.)

Emissions totales
après conversion énergétique
= 6 / 0,85 = **7,1 gCO₂eq/MJ**

Réduction d'émissions
= (80-7,1)/80*100 = **91,2%**
> 80 ou 70% de réduction minimale (voir Q.5)

Pour la cogénération, voir la méthodologie dans l'Annexe VI de la RED.

POUR ALLER PLUS LOIN

- [RED – contexte et outils pratiques CIBE](#)
- [RED – actualités CIBE](#)
- [Durabilité des bioénergies – Ministère](#)
- [RED – Commission Européenne](#)
- [FAQ RED \(format Word\) – Ministère](#)
- [Fiches pratiques RED – Consortium RED](#)
- [Analyse de risques RED II France \(2023\)](#)
- [Annexe VI de la RED](#)
- [Valeurs standards GES – Consortium RED \(2023\)](#)
- [Méthodologie – JRC \(2017\)](#)
- [ACV bois-énergie de l'ADEME \(2022\)](#)

D'AUTRES QUESTIONS ?

contact@cibe.fr

b.pena-verrier@cibe.fr

Suivi certifications (au 31/12/2025)

