



INSTITUT
TECHNOLOGIQUE



Memento 2025-2026

L'outil technique des professionnels de la forêt,
du sciage, de la pâte à papier, des panneaux,
de l'emballage en bois, de la construction,
de l'ameublement et de l'énergie

fcba.fr



Edito

*« L'avenir n'est pas ce qui va arriver,
mais ce que nous allons faire. »*

— Henri Bergson

L'analyse des résultats 2024 et des premières inflexions 2025 confirme que les filières forêt-bois et ameublement sont engagées dans une transformation structurelle durable. Les incertitudes économiques, climatiques et géopolitiques ne relèvent plus d'une conjoncture passagère : elles constituent désormais un cadre de référence avec lequel les acteurs doivent décider et se projeter.

À l'échelle mondiale, la croissance demeure modérée et les tensions géopolitiques persistent, tandis que les transitions énergétique et environnementale redessinent les chaînes de valeur. En France, la reprise reste progressive et fragile. Dans ce contexte, la capacité à anticiper et à objectiver les trajectoires devient un levier essentiel de résilience et de compétitivité pour la filière.

Les données forestières illustrent cette tension entre contraintes immédiates et enjeux de long terme. En 2024, la récolte de bois commercialisé atteint 38,1 millions de m³, en baisse de 2,7 % sur un an. Ce recul traduit le ralentissement de certains débouchés, les difficultés persistantes de mobilisation et l'impact croissant des aléas climatiques. La part encore élevée des coupes accidentelles ou sanitaires, notamment liées aux scolytes, souligne la nécessité d'intégrer pleinement les enjeux d'adaptation et de renouvellement des peuplements.

La première transformation présente des évolutions contrastées. La production de sciages progresse en 2024 (+4 %), portée par les résineux (+7 %), tandis que les sciages feuillus reculent fortement (-14 %). Ces dynamiques interrogent la capacité collective à mieux valoriser l'ensemble de la ressource, à diversifier les usages et à renforcer la cohérence entre l'amont forestier et l'aval industriel.

Les marchés de la construction, débouché structurant pour la filière, amorcent en 2025 une phase de stabilisation après une contraction historique. Si le logement neuf reste sous tension, les premiers signes de reprise des mises en chantier et le ralentissement de la baisse de l'activité permettent d'envisager une amélioration progressive.

Au-delà des cycles conjoncturels, les perspectives de moyen et long terme confirment le rôle stratégique du bois dans les politiques publiques de transition bas carbone et de souveraineté. Les objectifs de séquestration du carbone et de substitution des matériaux placent durablement la filière au cœur des trajectoires de neutralité climatique.

*« Anticiper, ce n'est pas prévoir l'avenir,
c'est se préparer à plusieurs futurs possibles. »*

— Jean-Louis Le Moigne

Dans ce contexte, FCBA réaffirme son rôle de tiers de confiance au service des filières forêt-bois, papier et ameublement. Par la production de données fiables, le développement d'outils d'analyse et de prospective et l'animation de la Veille Économique Mutualisée de la filière forêt-bois, FCBA contribue à éclairer les décisions stratégiques. Le présent Memento s'inscrit pleinement dans cette démarche.

Les équipes de FCBA vous souhaitent une excellente lecture et le meilleur usage possible de ce Memento, au service des choix d'aujourd'hui et des ambitions de demain.

Sommaire

- 07 Description de la forêt européenne
- 08 Description de la forêt mondiale
- 09-13 Description de la forêt française
- 14-25 Economie de la filière bois française
- 26-27 Production d'énergie
- 28-29 Caractérisation des essences
- 30 Exploitation forestière
- 31-34 Coefficients de conversion
- 35 Indicateurs de consommation
- 36 Notes
- 37-47 Répertoire



Description de la forêt européenne

Volume des forêts 2025 ; surface des forêts 2025 ; production de bois ronds et de sciages 2024

	Surface totale M d'ha	Surface Forêts M d'ha	Volume Forêts Mm ³ ①	Récolte bois ronds Mm ³ sous écorce ②	Production sciages Mm ³ sous écorce
Pays membres de l'Union européenne					
Allemagne	35,7	11,5	3 660,00	47,30	23,23
Autriche	8,4	3,9	1 181,35	14,45	9,71
Belgique	3,0	0,7	178,59	4,32	1,34
Bulgarie	11,1	3,9	757,52	2,51	0,55
Chypre	0,9	0,2	13,00	0,00	0,00
Croatie	5,7	1,9	440,60	2,84	1,13
Danemark	4,3	0,6	145,05	1,78	0,28
Espagne	50,5	18,6	1 333,86	15,14	2,61
Estonie	4,5	2,4	462,49	5,89	1,49
Finlande	33,8	22,5	2 538,64	54,64	10,98
France	54,9	17,8	3 027,77	23,69	7,69
Grèce	13,2	4,7	215,28	0,38	0,10
Hongrie	9,3	2,1	418,49	3,01	0,38
Irlande	7,0	0,8	146,72	0,00	1,01
Italie	30,1	9,4	1 335,50	4,00	1,90
Lettonie	6,4	3,4	655,03	11,55	2,96
Lituanie	6,5	2,2	588,37	5,53	1,63
Luxembourg	0,3	0,1	36,37	0,23	0,08
Malte	0,0	0,0	0,08	0,00	0,00
Pays-Bas	4,2	0,4	85,87	0,62	0,14
Pologne	31,3	9,5	2 704,00	36,53	4,20
Portugal	9,2	3,3	154,21	11,24	0,97
République Tchèque	7,9	2,9	967,26	14,56	4,73
Roumanie	23,8	6,9	2 355,00	9,89	3,90
Slovaquie	4,9	1,9	2 378,98	8,08	1,46
Slovénie	2,0	1,2	379,12	3,29	1,15
Suède	45,0	28,0	3 544,82	64,90	17,90
Total UE	413,9	159,6	29 703,97	346,36	101,50

La FAO applique un seuil de couvert arboré de 10 % pour définir toutes les forêts.

① La FAO prend en compte le volume de la tige jusqu'au bourgeon terminal (découpe 0).

② Récolte pour usage industriel hors énergie.

Source : Forest Resource Assessment e-FRA 2025. / FAO, e-ForestStat 2025.

Description de la forêt mondiale

Volume des forêts 2025 ; surface des forêts 2025 ; production de bois ronds et de sciages 2024

	Surface totale M d'ha	Surface Forêts M d'ha	Volume Forêts Mm ³ ①	Récolte bois ronds Mm ³ sous écorce ②	Production sciages Mm ³ sous écorce
Pays candidats à l'Union européenne					
Albanie	2,8	0,9	52,43	0,12	0,11
Bosnie-Herzégovine	5,1	2,2	493,00	2,48	1,78
Macédoine du Nord	2,6	1,0	80,16	0,13	0,01
Monténégro	1,3	0,8	122,59	0,76	0,15
Moldavie	3,2	0,4	43,70	0,04	0,01
Serbie	8,8	3,5	634,03	1,49	0,42
Turquie	78,4	22,8	1 754,22	23,19	9,43
Ukraine	57,9	10,0	2 334,00	6,78	3,20
Total	160,1	41,6	5 513,90	34,98	15,09

Royaume-Uni	24,4	3,3	686	7,5	3,2
--------------------	------	-----	-----	-----	-----

AELE (Association Européenne de Libre Echange)

Islande	10,3	0,06	1,5	0,0	0,0
Liechtenstein	0,016	0,01	1,9	0,0	0,0
Norvège	32,4	12,1	1 184,2	12,0	2,7
Suisse	4,1	1,3	436,8	2,7	1,2
Total	46,8	13,4	1 624,4	14,7	3,9

Répartition par continent

Superficies forestières mondiales (en millions d'hectares)

	Surface	en %
Afrique	662,6	16 %
Amérique	1 624,7	39 %
Asie	630,0	15 %
Europe	1 038,9	25 %
Océanie	183,9	4 %
Total	4 140,2	100 %

Production de produits forestiers

	Bois de feu Mm ³ sous écorce	Récolte bois ronds Mm ³ sous écorce ②	Production sciages Mm ³ sous écorce
Afrique	741,7	79,0	11,9
Amérique	341,6	740,9	143,1
Asie	682,8	480,5	125,5
Europe	173,1	591,2	156,0
Océanie	10,0	64,1	8,5
Total	1 949,0	1 955,7	445,0

La FAO applique un seuil de couvert arboré de 10 % pour définir toutes les forêts.

① La FAO prend en compte le volume de la tige jusqu'au bourgeon terminal (découpe 0).

② Récolte pour usage industriel hors énergie.

Source : Forest Resource Assessment e-FRA 2025. / FAO e-forestStat 2025.

Description de la forêt française

Superficie boisée en milliers d'hectares

	Surface
Bois et forêts de plus de 0,5 ha	17 419
Superficies boisées hors forêt	368
Peupleraies	149
Total	17 935

Source : e-IGN 2025, campagnes 2020 à 2024.

Répartition des forêts de production et peupleraies par type de propriété

	x 1 000 ha ①	%	Nb d'unités de gestion	Surface moyenne (ha)
Forêts domaniales	1 472	9 %	1 290 ②	1 091
Autres forêts publiques	2 580	15 %	15 748 ②	159
Forêts privées	12 648	76 %	3 300 000 ③	4

Sources :

① e-IGN 2025, campagnes 2020 à 2024.

② ONF (2020).

③ SSP 2012 : Enquête sur la structure des forêts privée, Calcul FCBA.

Répartition de la surface forestière par type de propriété et classe de surface

	< 10 ha	10 à 25 ha	25 ha et plus
Forêts domaniales ①	0,00 %	0,02 %	99,97 %
Autres forêts publiques ①	0,31 %	1,27 %	98,42 %
Forêts privées ②	39,38 %	16,08 %	44,54 %

Sources :

① IGN, 2018. Indicateurs de gestion durable des forêts françaises métropolitaines (critères 6.1).

② Les chiffres clés de la forêt privée française, CNPF, 2021.

Volume sur pied et production biologique annuelle dans les forêts de production et peupleraies (Mm³ bois fort tige sur écorce)

	Volume	Production annuelle (Mm ³ /an)
Peupleraies en plein	24	2,1
Feuillus	1 888	50,7
Résineux	959	34,9
Total	2 871	87,7

Source : e-IGN 2025, campagnes 2020 à 2024.

Description de la forêt française (suite)

Surface, volume sur pied et production biologique annuelle sur écorce des forêts de production hors peupleraies selon leur composition

	Surface		Volume sur pied (m ³ /ha)	Production biologique m ³ /ha/an
	x 1 000 ha	%		
Feuillus purs ❶	10 356	63 %	167,3	4,5
Résineux purs ❶	3 122	19 %	231,9	8,9
Peuplements mixtes ❷	1 867	11 %	206,7	6,2
Indéterminés ❸	1 098	7 %	4,6	0,3
Total	16 442	100 %	173,2	5,2

❶ Un peuplement pur est un peuplement où le couvert des feuillus ou des résineux est supérieur à 75 %.

❷ Un peuplement mixte est un peuplement où le couvert est inférieur à 75 %.

❸ Un peuplement est indéterminé si aucune essence n'atteint 15 %.

Source : e-IGN 2025, campagnes 2020 à 2024.

Surface, volume sur pied et productions biologiques annuelles sur écorce des forêts de production selon la ou les essences dominantes

	Surface		Volume sur pied (m ³ /ha)	Production biologique m ³ /ha/an
	x 1 000 ha	%		
Chêne	4 115	34 %	194,74	4,68
Hêtre	1 510	12 %	225,20	4,96
Châtaignier	687	6 %	187,19	6,19
Frêne	602	5 %	150,00	4,65
Peuplier cultivé	149	1 %	164,00	13,90
Feuillus précieux	346	3 %	127,93	5,08
Autres feuillus	4 716	39 %	102,53	3,24
Total feuillus	12 124	100 %	157,00	4,30
Sapin et épicéa	1 068	24 %	363,70	10,40
Pin maritime	1 037	23 %	146,06	9,33
Pin sylvestre	892	20 %	151,92	4,12
Douglas	439	10 %	313,95	13,61
Autres résineux	1 016	23 %	145,44	4,40
Total Résineux	4 452	100 %	173,00	7,85

Note : Il y a 109 000 ha sur lesquels aucune essence n'a pu être considérée comme principale.

Source : e-IGN 2025, campagnes 2020 à 2024.

Description de la forêt française (suite)

Production biologique forestière hors peupleraies, par type de propriété (millions de m³/an)

	Résineux	Feuillus	Total	%
Forêts domaniales	3,50	4,59	8,08	9 %
Autres forêts publiques	6,39	7,09	13,48	16 %
Forêts privées	25,02	39,11	64,12	74 %
Total	34,90	50,78	85,68	100 %
%	41 %	59 %	100 %	

Source : e-IGN 2025, campagnes 2020 à 2024.

Les forêts dans le cycle du carbone (Mt éq CO₂)

	2000	2010	2015	2020	2025
Emission de CO ₂ hors biomasse ①	539	495	446	381	358
Emission de CO ₂ par combustion de biomasse ②	42	58	58	56	65
Stockage de carbone par les forêts et par l'utilisation des terres ③	24	42	38	42	41
Emissions nettes de carbone hors biomasse ① - ③	515	453	407	339	317
Emissions annuelles nettes tonnes par habitant ④	8,7	7,2	6,4	5,6	④ 5,8

- ① Bilan net hors UTCF et hors émissions des énergies renouvelables, en particulier issues de la biomasse.
- ② Emissions de CO₂ issues de la combustion de la biomasse. Ces émissions ne sont pas toujours incluses dans le bilan des émissions.
- ③ Stockage net de CO₂ par les terres, leurs changements d'affectation et la forêt. La forêt constitue le puits majeur pour le stockage du carbone.
- ④ INSEE, 2022.

Source : CITEPA 2025 – Inventaires des émissions de polluants atmosphériques Format SECTEN.

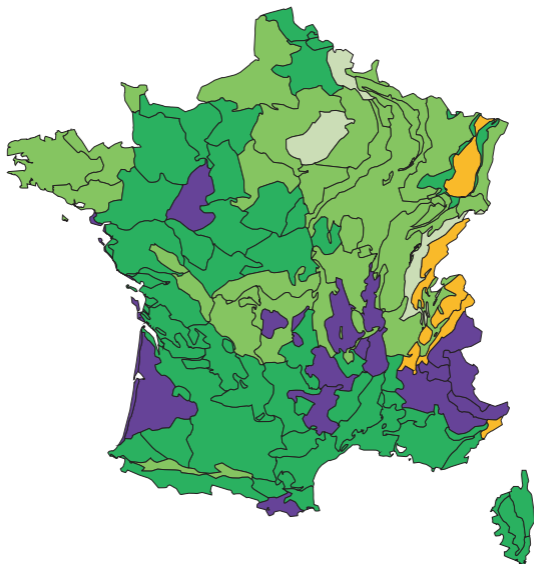
Carbone stocké dans les forêts de production





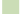
Compartment	Stock de carbone (× 1 000 tonnes)			
	1991	2010	2015	2019
Biomasse aérienne des arbres	714	920	987	1 012
Biomasse souterraine forestière	204	262	281	288
Total biomasse des arbres	917	1 182	1 268	1 300

Source : Indicateur de gestion durable des forêts françaises – MAAF-IGN – 2025.

Description de la forêt française (suite)

Répartition des formations boisées en France par catégorie de peuplement dominante



- | | | | |
|---|----------------------------|---|----------------------------------|
|  | Feuillus purs |  | Conifères purs |
|  | Mélange de deux feuillus |  | Mélange de conifères et feuillus |
|  | Mélange de feuillus variés | | |

Note : la catégorie dominante est celle représentant le plus de superficie, au sein de chaque sylvoécocorégion. Lorsque deux catégories ont des superficies proches, la catégorie dominante peut changer d'une année à l'autre.

Chaque catégorie correspond à des peuplements dans lesquels le groupe considéré représente au moins 75 % du couvert.

Source : IGN 2024, campagnes 2020 à 2024.

Description de la forêt française (suite)

Caractéristiques des forêts de production hors peupleraies

Région	Surface (x 1 000 ha)	Volume sur pied (Mm ³ BFT)	Production biologique (Mm ³ /an BFT arbres vifs)
Auvergne-Rhône-Alpes	2 423 ± 43,3	531,8 ± 22,4	14,2 ± 0,5
Bourgogne-Franche-Comté	1 739 ± 26,6	371,0 ± 14,0	9,9 ± 0,3
Bretagne	427 ± 17,5	76,0 ± 6,8	2,6 ± 0,2
Centre-Val de Loire	1 016 ± 24,1	189,5 ± 9,9	5,3 ± 0,2
Corse	456 ± 30,5	46,8 ± 9,1	1,0 ± 0,2
Grand Est	1 940 ± 28,4	409,2 ± 14,9	11,6 ± 0,3
Hauts-de-France	451 ± 20,7	85,0 ± 7,3	2,5 ± 0,2
Île-de-France	268 ± 12,1	54,3 ± 4,9	1,3 ± 0,1
Normandie	427 ± 19,5	85,4 ± 7,8	2,6 ± 0,2
Nouvelle-Aquitaine	2 813 ± 41,7	421,6 ± 16,8	19,1 ± 0,7
Occitanie	2 619 ± 52,5	369,3 ± 19,5	9,9 ± 0,5
Pays de la Loire	388 ± 16,9	72,8 ± 6,4	2,5 ± 0,2
Provence-Alpes-Côte d'Azur	1 477 ± 39,1	135,0 ± 10,6	3,1 ± 0,2
Total France	16 442 ± 112,0	2 847,7 ± 46,2	85,7 ± 1,2

BFT : Bois fort tige sur écorce.

Note : Les différences de quelques unités entre les totaux et les sommes des quantités par région sont dues aux arrondis.

Source : e-IGN 2025, campagnes 2020 à 2024.

Statistiques de ventes de plants

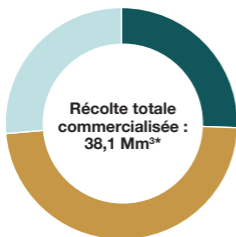
Rang	Espèces les plus vendus ①	Ventes en France 2023-2024 (x 1 000 plants)	Variation année N-1
1	Pin maritime	19 000	-5 %
2	Douglas	11 600	-9 %
3	Chêne sessile	6 008	13 %
4	Cèdre de l'Atlantique	2 721	19 %
5	Pin laricio de Corse	2 248	11 %
6	Chêne pubescent	1 763	28 %
7	Mélèze	1 555	23 %
8	Chêne rouge	1 382	46 %
9	Pin laricio de Calabre	1 211	32 %
10	Pin taeda	1 176	-20 %
Total toutes essences		60 966	1 %

① Hors matériel destinés aux TCR.

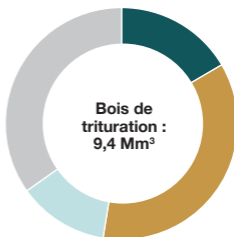
Source : Statistiques annuelles sur les ventes de graines et plants forestiers, 2025.

Economie de la filière bois française

Récolte commercialisée de l'exploitation forestière en 2024 (volume sur écorce)

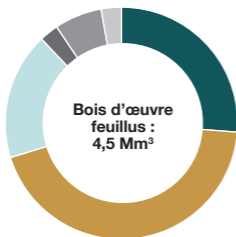


9,7	Bois énergie	dont plaquette forestières : 4,2
		dont certifié : 4,5
18,3	Bois d'œuvre	dont certifié : 9,6
10,0	Bois d'industrie	dont bois de trituration : 9,4
		dont certifié : 5,8

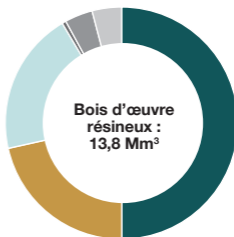


1,6	Sapin-Epicéa
3,4	Pin maritime
1,2	Autres conifères
3,3	Feuillus

La récolte de bois énergie en forêt est estimée à 22,6 Mm³ (hors vergers, haies et alignements) (Etude IGN-FCBA, 2024).



1,2	Peuplier	0,1	Châtaignier
2,0	Chêne	0,3	Feuillus précieux
0,8	Hêtre	0,1	Autres feuillus



6,9	Sapin-Epicéa	0,1	Mélèze
3,0	Pin maritime	0,5	Pin sylvestre
2,8	Douglas	0,6	Autres résineux

*La consommation totale de bois énergie des ménages est estimée à 23 Mm³/an provenant pour 15 Mm³ de forêt, 5 Mm³ de haies, alignements, vergers et jardins, 3 Mm³ de produits connexes de scierie et bois de rebut auxquels s'ajoutent 1,3 Mtonnes de granulés.

La consommation de bois bûche issue des circuits professionnels serait de 5,2 Mm³/an.

Source : ADEME, Solagro, Biomasse Normandie, BVA, 2018. Étude sur le chauffage domestique au bois : Marchés et approvisionnement, 2018.

Source : Agreste-Enquête exploitations forestières et scieries 2025.

Economie de la filière bois française (suite)

Production des scieries en 2024 (hors bois sous rail et merrains)

Total :
8,43 Mm³

Total feuillus :
1,49 Mm³



0,01 Bois tropicaux
0,17 Peuplier
0,30 Hêtre
0,55 Chêne
0,46 Autres feuillus

Total résineux :
6,94 Mm³



0,41 Autres pins
1,18 Douglas
1,07 Pin maritime
4,18 Sapin-Epicéa
0,10 Autres conifères

Economie de la filière bois française (suite)

Récolte de bois commercialisée en 2024 France Métropolitaine (milliers de m³ ronds)

Région	Bois d'œuvre			Bois d'industrie		Bois énergie	Total	%
	Feuillus	Résineux	Peupliers	Feuillus	Résineux	Toutes essences		
Auvergne-Rhône-Alpes	244	3 915	78	79	533	1 085	5 856	15
Bourgogne-Franche-Comté	815	2 140	56	80	970	1 225	5 230	14
Bretagne	105	531	97	39	141	360	1 177	3
Centre-Val de Loire	375	260	123	52	522	677	1 886	5
Corse	0	6	0	0	0	11	17	0
Grand Est	996	1 723	154	14	1 499	2 258	6 489	17
Hauts-de-France	583	90	177	36	221	860	1 790	5
Île-de-France	81	7	28	0	24	166	279	1
Normandie	245	191	32	5	138	617	1 196	3
Nouvelle-Aquitaine	579	3 610	250	241	4 276	1 211	9 916	26
Occitanie	210	1 004	48	13	738	557	2 522	7
Pays de la Loire	241	275	168	47	167	431	1 160	3
Provence-Alpes-Côte d'Azur	12	63	3	13	199	281	567	1
Total France	4 486	13 815	1 214	619	9 428	9 739	38 085	100

Note : Les chiffres sont arrondis, les valeurs « 0 » correspondent à des données inférieures à 0,5 millier mais supérieures à 0. Les valeurs égales à 0 ne sont pas affichées (cases vides).

Source : Agreste, Enquête Annuelle de branche, Exploitation forestière et scierie 2024, e-Disar 2025.

Economie de la filière bois française (suite)

Réception de bois dans les usines de pâte et de panneaux en 2024

	Bois de trituration ❶ (milliers de tonnes brutes)			Grumes et placages (milliers de m ³)*
	Usines de pâtes	Usines de panneaux de process	Total	Usines de contreplaqués
Résineux	4 692	1 732	6 424	197
<i>dont bois ronds (%)</i>	75 %	42 %		100 %
Feuillus	1 419	810	2 229	307
<i>dont bois ronds (%)</i>	86 %	93 %		69 %
Bois Recyclé		1 636	1 636	
Total	6 111	4 178	10 289	504
<i>dont bois ronds (%)</i>	80 %	43 %	61 %	81 %

❶ Tonne brute sur écorce pour les rondins.

Sources :
Union Française des Cartons, Papiers et Celluloses – 2024.
EPF 2024.
FCBA – 2025.

Production de pâtes à papier, de papiers et cartons, et de panneaux en 2024

Pâtes chimiques	1 414 600 tonnes ❶
Papiers et cartons	6 531 400 tonnes ❶
Panneaux de particules + OSB	3 419 000 m ³ ❷
MDF	1 060 000 m ³ ❷
Panneaux de fibres dures	70 000 m ³ ❷
Contreplaqué	228 600 m ³ ❷

❶ COPACEL 2025.

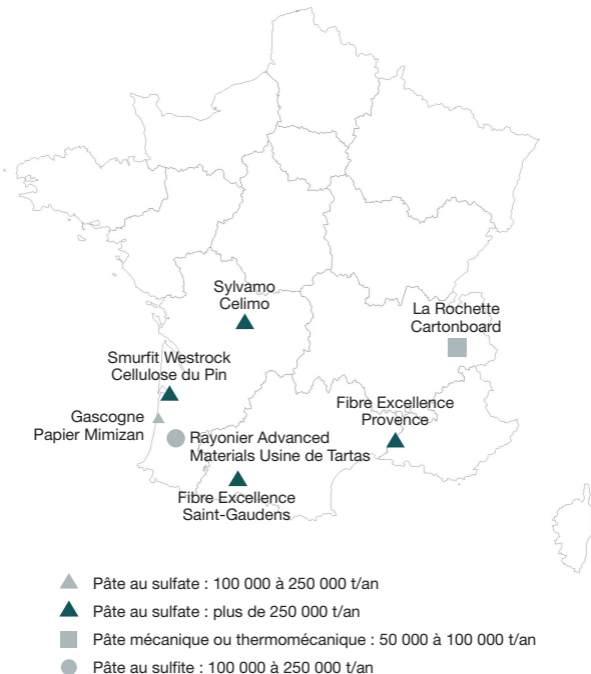
❷ EPF 2025.

Note : En conséquence de données non disponibles ou sous le sceau du secret statistique, il peut apparaître des différences entre les valeurs fournies par les sources professionnelles et les sources statistiques publiques.

Sources :
Union Française des Cartons, Papiers et Celluloses – 2025.
Union des Industries des Panneaux de Process – 2025.
EPF 2025.
FCBA – 2025.

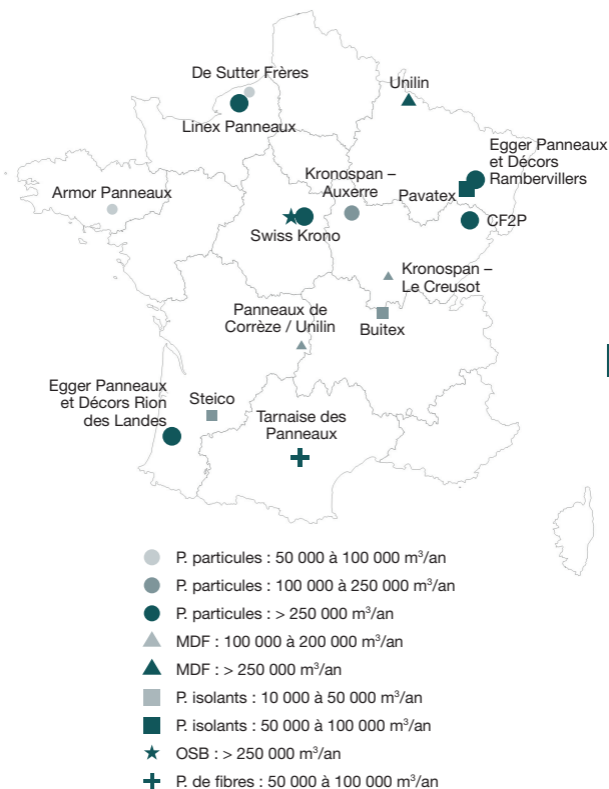
Economie de la filière bois française (suite)

Localisation des usines produisant des pâtes de cellulose



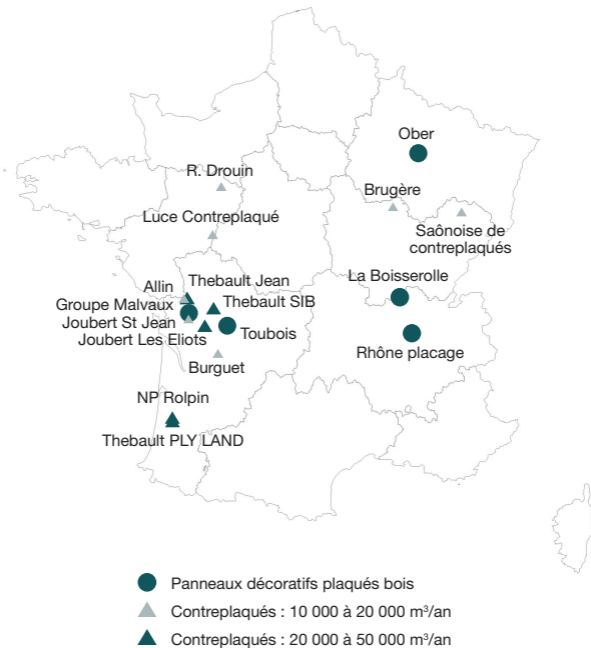
Economie de la filière bois française (suite)

Localisation des usines produisant des panneaux de fibres ou de particules



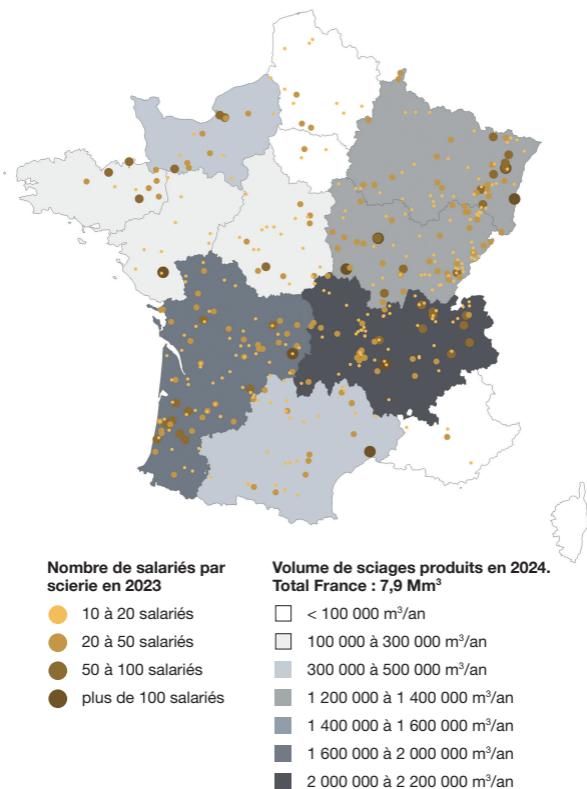
Economie de la filière bois française (suite)

Localisation des usines produisant des panneaux contreplaqués et décoratifs plaqués bois



Economie de la filière bois française (suite)

Localisation des scieries et production régionale de sciages



Economie de la filière bois française (suite)

Facturation et production 2023 des industries du bois selon les produits

Marchés	Produits	Facturations (en k€)
	Total	4 055 066
Sciages (toutes tailles d'entreprises confondues)	dont sciages feuillus bruts	848 928
	dont sciages feuillus rabotés, aboutés, ou poncés	70 775
	dont sciages résineux bruts	1 822 841
	dont sciages résineux rabotés, aboutés, ou poncés	940 291
	dont merrains	292 098
Placages et panneaux (1621)	Total	1 619 597
Parquets assemblés (1622)	Total	69 546
	Total	3 304 110
Charpentes et menuiseries (1623)	dont menuiseries	1 619 597
	dont charpentes	901 911
	dont autres menuiseries	782 600
	Total	2 450 925
Emballages en bois (1624)	dont palettes, caisses-palettes	1 746 712
	dont emballages légers	416 835
	dont emballages sur mesure	287 378
Autres objets en bois (1629)	Total	944 673
Pâte à papier (1711)	Total	666 100
Papiers et cartons (1712)	Total	5 287 500
Tous meubles (partie du 31)	Total	4 135 403
	Total	3 356 787
Meubles en bois	dont meubles en bois utilisés dans les magasins	567 889
	dont meubles de cuisine	1 116 562
	dont meubles en bois pour agencement de magasins	572 000
	Autres meubles (s. de bains, meublant...)	1 100 336

Le secret statistique couvrant la valeur de certains produits, les valeurs exposées ici sont des minimums. Le total des valeurs des marchés peut être supérieur au total des produits. Certaines valeurs sous secret statistique ont été estimées.

Sources : PRODFRA/ EAP 2024, EAB scierie 2024, INSEE, FCBA 2024.

Economie de la filière bois française (suite)

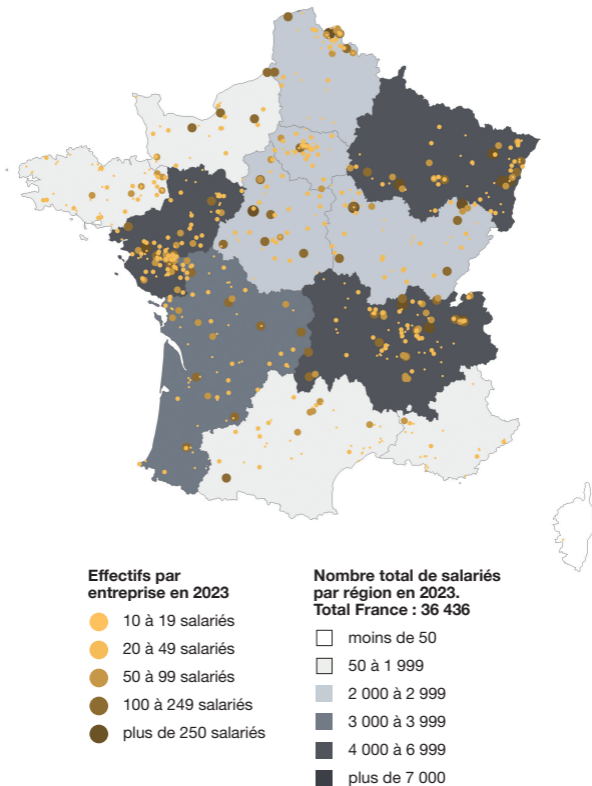
Balance du commerce extérieur, bois, produits dérivés et bois énergie, en 2024 (en millions d'euros)

Matériaux ou produits	Export	Import	Solde
Bois brut (0220)	300	86	214
Bois sciés et rabotés (1610)	129	626	-497
Placages et panneaux (1621)	896	1 416	-520
Parquets assemblés (1622)	45	125	-80
Charpentes et autres menuiseries (1623)	95	436	-341
Emballages en bois (1624)	658	364	294
Autres produits en bois (1629)	114	414	-300
Pâte à papier (1711)	467	1 110	-643
Papier et carton (1712)	3 732	4 639	-907
Ameublement (tous matériaux 31)			
Sièges – hors automobile et avions (3100)	208	1 343	-1 135
Mobilier de bureau et de magasin (3101)	60	151	-91
Cuisines (3102)	313	1 471	-1 158
Autres dont salles de bain (3109)	514	1 436	-922
Combustibles à base de bois			
Granulés de bois	27	361	-334
Total	7 558	13 978	-6 420

Source : DGDDI – Direction générale des Douanes et Droits indirects, Base statistique française des douanes, 2025.

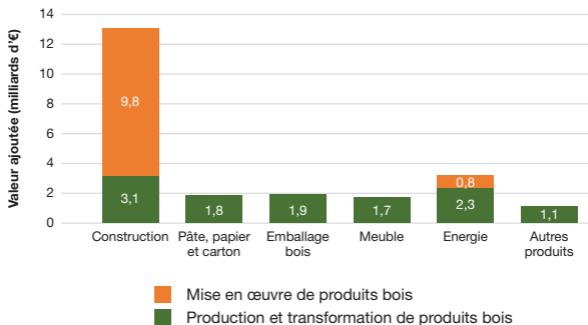
Economie de la filière bois française (suite)

Localisation des sites de production de meubles et matériels meublants et nombre de salariés

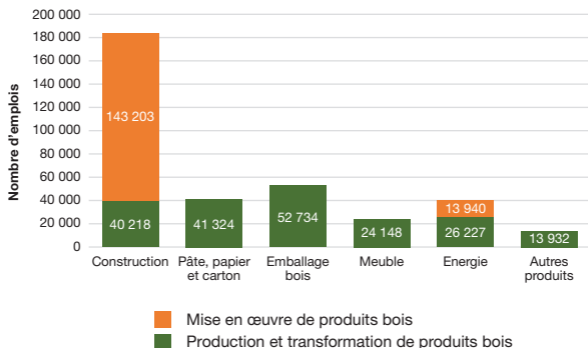


Economie de la filière bois française (suite)

Valeur ajoutée par marché de destination finale en 2023
(VA totale filière = 30 Md€)



Emploi direct par marché de destination finale en 2023
(Emploi total filière = 418 600 ETP)



Production d'énergie

Production d'énergie primaire en 2024 en France métropolitaine
(données estimées sans correction climatique en Mtep et m³
équivalent bois rond)

Énergie	Production d'énergie primaire		% du bois dans le secteur	% du secteur dans l'énergie bois
	Mtep	Equivalent bois rond ① (millions m ³)		
Renouvelables thermique	16,0			
<i>dont bois énergie</i>	9,1	41,5	57 %	92 %
Renouvelables électrique ②	12,2			
<i>dont bois énergie</i>	0,4	1,8	3 %	4 %
Renouvelables Biocarburants	1,9			
Total ENR	32,7			
<i>dont bois énergie</i>	9,9	45,1	30 %	100 %
Total toutes énergies confondues	221,4		4 %	

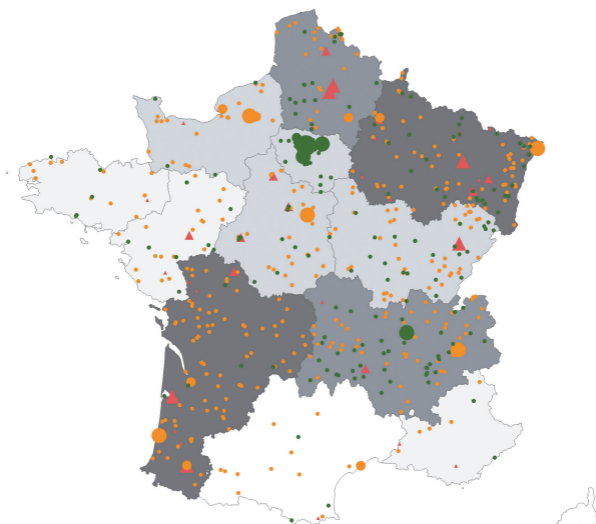
① 1 tep = 4,558 m³ de bois rond.

② La conversion des kWh électriques se fait selon 1 GWh = 0,086 ktep.

Source : SDES – MTES 2024 FCBA.

Production d'énergie (suite)

Localisation des unités de production d'énergie à partir de biomasse bois en 2023



27

Type de chaufferie

- Chaufferies industrielles
- Chaufferies collectives
- ▲ Cogénération

Capacité de production

- 1-25 MW
- 25-50 MW
- 50-100 MW
- 100-250 MW

Consommation de biomasse estimée en 2023 (tb : tonnes brutes)

- < 100 000 tb
- 100 000 à 400 000 tb
- 400 000 à 800 000 tb
- 800 000 à 1 600 000 tb
- > 1 600 000 tb

Caractérisation des essences

Principales caractéristiques des essences françaises pour un usage bois d'œuvre

Essence	Masse volumique (kg/m ³) à 12 % d'humidité			Classe d'emploi	Classement en structure possible ①	Module d'élasticité (Mpa) ②
	Val. basse	Val. moy.	Val. haute			
Epicéa	360	440	525	1	C18, C24, C30	11 000-11 900
Sapin	380	450	520	1	C18, C24	12 200-14 300
Douglas	400	500	600	3	C18, C24, C30	11 100-12 100
Pin sylvestre	440	555	670	3	C14, C18, C24, C30	12 900-14 500
Pin maritime	470	565	660	3	C14, C18, C24	10 200
Mélèze	490	590	690	3	C18, C24, C27	11 800-12 500
Chêne	620	720	820	3	D18, D24, D30	12 500-13 500
Hêtre	605	670	740	2	D18, D24, D35, D40	14 300-15 300
Peuplier	325	395	475	3	C18, C24	8 800-9 800
Châtaignier	465	540	625	3	C24, C28	8 500-13 300

28

Notes :

- ① Classement visuel selon la norme NF EN 14081.
- ② Rapport entre la contrainte appliquée et la déformation qui en résulte.
- ③ La dureté de Monnin mesure la résistance à la pénétration sur la face radiale des bois à 10-12 % d'humidité :
 - Bois très tendre < 1,5
 - 1,5 < Bois tendre < 3
 - 3 < Bois mi-dur < 6
 - 6 < Bois dur < 9
 - Bois très dur > 9
- ④ Prix moyen du bois allant du produit de moins bonne qualité à celui de meilleure qualité.

Sources : Agreste 2025 ; EAB-2020 ; CEEB-2025 ; e-IGN 2025, campagnes 2019 à 2024 ; FCBA-2025 ; TROPIX ; FNB.

Essence	Dureté de Monnin (N/mm) ③	Volume de bois sur pied (Mm³)	Récolte de grumes en 2024 (Mm³)	Prix moyen des sciages de bois des produits de qualité - à qualité + (€/m³ en 2024) ④
Epicéa	1,4-2,2	188	6,9	160-330
Sapin	1,5-2,5	219		
Douglas	2,2-3,2	138	2,7	297-350
Pin sylvestre	2,6-3	147	0,5	175-410
Pin maritime	2,3	147	2,8	208-410
Mélèze	2,7-3,8	25	0,1	n.c.
Chêne	3,5-4,2	323	1,9	800-1 975
Hêtre	3,9-4,2	294	0,8	255-378
Peuplier	1,3	24	1,2	259-344
Châtaignier	2,9	134	0,1	n.c.

Exploitation forestière

Productivité et coût technique des machines forestières

	Abattage		Débardage	
	Bûcheronnage manuel (scie à chaîne)	Machine de bûcheronnage	Porteur	Débusqueur
Durée annuelle d'utilisation (heures/an)	800 à 1 400	1 300 à 1 900	1 300 à 1 900	900 à 1 500
Durée d'amortissement (années)	1 à 2	4 à 6	5 à 7	6 à 7
Production annuelle (m ³ /an)	1 500 à 5 000	15 000 à 30 000	10 000 à 25 000	9 000 à 16 000
Prix d'acquisition (€/an)	900 à 1 500	400 000 à 600 000	300 000 à 450 000	250 000 à 400 000
Coût technique horaire (€/heure machine)	50 à 60	130 à 160	90 à 120	90 à 120

Ces coûts techniques des machines forestières sont valables en simple poste. Ils intègrent les charges fixes (acquisition, assurance...), les charges variables (consommables, entretien, transfert...), et les frais de personnels. Ils ne tiennent pas compte des autres frais liés à l'entreprise : frais de structure (local, secrétariat...) et marge commerciale qui représentent entre 10 à 15 % du coût technique.

Les principaux facteurs de variation sont les conditions de chantiers, les productions annuelles, les durées d'amortissements et les frais de personnels.

Source : FCBA – 2025.

Coefficients de conversion

Taux d'écorce dans les grumes selon l'essence et le volume unitaire (%)

Volume unitaire (m ³)	0,5 m ³	1 m ³	1,5 m ³	2 m ³	3 m ³
Classe de diamètre à 1,3 m (cm)	25-30	35-40	40-45	45-50	55-60
Epicéa	11,0	11,0	11,0	11,0	11,0
Sapin	11,0	11,0	11,0	11,5	11,5
Douglas	14,5	14,5	14,5	14,5	–
Pin sylvestre	18,0	16,0	14,5	14,0	12,0
Pin maritime	28,0	25,0	23,0	22,0	20,0
Pin noir	22,0	20,0	18,5	–	–
Chêne	16,5	15,0	14,5	14,5	14,0
Hêtre	5,5	5,5	5,5	5,5	5,5
Frêne	12,0	11,5	11,5	11,5	11,5
Châtaignier	13,5	13,0	12,5	–	–
Bouleau	15,0	14,5	14,0	–	–
Charme	5,0	5,0	5,0	5,0	–
Peuplier	–	9,0	9,0	–	–

Source : FCBA, INRA, IGN et ONF ; projet EMERGE (ANR-08-BIOE-003), 2013.

Coefficients de conversion (suite)

Coefficients de conversion pour les bois ronds d'industrie

	Masse volumique brute (kg/m ³)	Taux d'écorce en volume (%)	Taux d'écorce massique (%)	Taux de siccité (%)	Ratio m ³ a/m ³ billons 2 m	Masse brute du m ³ a (*) (kg/m ³ a)
Epicéa-Sapin	790	12	7	47	1,4 à 1,6	500 à 550
Douglas	710	13	7	58	1,4 à 1,6	450 à 525
Pin sylvestre	855	15	7	51	1,5 à 1,9	450 à 575
Pin maritime	880	25	11	46	1,5 à 1,9	450 à 575
Pin noir	930	16	9	50	1,5 à 1,9	500 à 625
Pin d'Alep	970	13	9	56	1,5 à 2,0	500 à 650
Chêne	950	19	10	61	1,6 à 2,0	500 à 600
Hêtre	1 025	10	7	60	1,4 à 1,8	550 à 700
Peuplier	790	17	13	50	1,4 à 1,8	450 à 550
Châtaignier	850	12	7	58	1,4 à 1,8	475 à 600

Tous les coefficients s'appliquent à des bois ronds avec écorce, à l'entrée des usines.

Le % d'écorce entrée usine donné dans ce tableau prend en compte les pertes d'écorce liées à l'exploitation – transport – manutention. Il ne correspond donc pas au % d'écorce arbres sur pied. Ces pertes d'écorces ont pu évoluer avec le temps (changements de machines, de pratiques).

Masse volumique brute = masse brute/volume hors écorce.

Taux d'écorce volumique = (volume d'écorce réel à l'entrée de l'usine/volume sur écorce) × 100.

Taux d'écorce massique = (masse d'écorce/masse de bois) × 100, le tout exprimé en quantités sèches.

Taux de siccité = (masse de matière sèche/masse brute) × 100.

Ratio m³a/m³ billons 2 m = nombre de mètres cubes apparents nécessaires pour obtenir 1 m³ réel dans le cas des billons de 2 m.

Mètre cube apparent = volume commercial d'une pile de bois incluant les espaces d'air.

(*) dans le cas des billons de 2 m.

Source : FCBA 2011.

Coefficients de conversion (suite)

Autres coefficients

Billons empilés (enstérés)

- longueur 1 m : 1 m³ réel = 1,3 à 1,6 m³a
- longueur 2 m : 1 m³ réel = 1,4 à 2 m³a
- le mètre cube apparent (m³a) remplace l'appellation « stère » qui ne doit plus être employée depuis 1978. Il doit être bien différencié du map qui est le mètre cube apparent de plaquettes.
- 1 m³a contient un volume réel de bois d'autant plus faible que les billons sont longs, flexueux, mal empilés et de petits diamètres.

Plaquettes de bois décheté (map)

- 1 m³ réel fournit environ 3 map (m³ apparent de plaquettes)
- selon l'essence, le taux d'humidité du bois, le degré de tassement de plaquettes et leur granulométrie, le map pèse de 250 à 350 kg

Coefficients de conversion bois et carbone

- 1 tonne de bois sec contient 500 kg de carbone (quelle que soit l'essence)
- 1 tonne de carbone correspond à 3,67 tonnes de CO₂

Source : FCBA 2011.

A titre de comparaison :

- la combustion d'1 tonne de charbon émet 2,46 t de CO₂
- la combustion d'1 tonne de fioul domestique émet 3,2 t de CO₂

Source : Ministère de l'Industrie – 2007.

Coefficients de conversion d'unités énergétiques

Coefficients de conversion pour l'énergie (valeurs arrondies)

	Gj	MWh	tep
1 Gj	1	0,278	0,24
1 MWh	3,60	1	0,086
1 tep	41,88	11,63	1

Gj = Gigajoule (109j) ; MWh = Mégawattheure (106 Wh) ; tep = tonne équivalent pétrole.

Source : Agence internationale de l'énergie.

Pouvoir calorifique inférieur du bois (PCI)

	Gj	MWh	tep
1 tonne de bois (anhydre)	18,20	5,06	0,43
1 tonne de bois (humidité 30 % sur brut)	12,90	3,36	0,29
1 tonne de bois (humidité 45 % sur brut)	8,84	2,45	0,21
1 tonne de bois (humidité 50 % sur brut)	7,88	2,20	0,19

A titre de comparaison : 1 tonne de charbon = 26 Gj ; 1 tonne de fioul domestique = 42 Gj.

Source : FCBA 2011.

Coefficients de conversion (suite)

Production de sciages :

Quantité moyenne de grumes nécessaire pour 1 m³ de sciage

	Chêne	Hêtre	Sapin-Epicéa	Pin maritime
m ³ de grumes sur écorce	2,2 à 2,5	1,8 à 2	1,7 à 1,9	2,1 à 2,4
Rendement sciage	41 à 45 %	50 à 56 %	52 à 58 %	42 à 48 %

Production de produits connexes :

Pourcentage moyen de connexes par m³ de grume sur écorce

	Chêne	Hêtre	Sapin-Epicéa	Pin maritime
Taux d'écorce	14 %	8 %	10 %	20 %
Taux de sciure	9 à 11 %	10 à 11 %	11 à 13 %	10 à 13 %
Taux d'autres chutes	32 à 34 %	24 à 30 %	20 à 23 %	18 à 24 %

Note : La production moyenne de sciages ou de connexes dépend du type de produit : la production de plots permet un meilleur rendement sciage et une plus faible production de connexes que les avivés. Les données des tableaux correspondent aux rendements moyens de sciage et de connexes en scierie (hors rabotage) en tenant compte de la proportion respective de plots et d'avivés produits actuellement en France.

Source : FCBA 2020.

Production d'autres produits non énergétiques

Contreplaqué	Résineux	Feuillus	Bois tropicaux	
m ³ de grume/m ³ de contreplaqué	2,0	2,5	1,8	
Panneaux	Particules	OSB	MDF	Fibre dure
m ³ eq.br./m ³ de panneau	1,6	2,0	1,8	2,2
Pâte à papier	Mécanique	Semi-chimique	Chimique	
m ³ eq.br./t de pâte à papier	2,5	3,0	4,3 à 5,1	
Tonnellerie*	1 m³ de Merrain		Barrique de 225 L	
m ³ eq.br./unité de produit	5,0		0,55	

Production d'autres produits énergétiques

	Granulés bois	Charbon de bois
m ³ eq.br./t de produit	2,3	7,0

m³ eq.br. = m³ équivalent bois rond sur écorce.

Sources : Forest product conversion factors for the UNECE region (valeurs pour la France) – 2010.

* Sauf pour la certification FCBA CTB Fût de tradition française.

Indicateurs de consommation

Ordres de grandeur de la consommation annuelle de bois des sites industriels

Sciage

Part indicative des entreprises	Feuillus	Résineux
1 % des scieries	plus de 50 000 m ³	plus de 100 000 m ³
20 % des scieries	10 000 à 50 000 m ³	30 000 à 100 000 m ³
80 % des scieries	moins de 10 000 m ³	moins de 30 000 m ³

Trituration

Site de production de pâte à papier	1 Mt brutes
Site de production de panneaux	500 000 t brutes

Bois énergie

Chaufferie collective/tertiaire par MW de puissance installée (selon durée de fonctionnement et humidité du bois)	1 000 à 2 000 t brutes
Chaufferie industrielle par MW de puissance installée (selon durée de fonctionnement et humidité du bois)	2 000 à 5 000 t brutes
Unité de cogénération par MWe de puissance installée (et cogénération de 2,2 MW thermiques récupérables)	10 000 à 16 000 t brutes
Site CRE : 12 MWe minimum	120 000 à 160 000 t brutes

Source : FCBA 2020.

Notes

Pour toute remarque ou question, merci de contacter :

Mouchira Lahiani
mouchira.lahianimsaad@fcba.fr

FCBA

Cheffe de projet : Mouchira Lahiani

Merci à tous les contributeurs FCBA

Lucile Savagner
Latino Loureiro Morais
Cynthia De La Saussay
Gérard Deroubaix
Nadège Picard

Et merci à tous les contributeurs professionnels et institutionnels

Répertoire

Administrations et Etablissements Publics – France

ADEME (Agence de l'Environnement et de la Maîtrise de l'Energie)

20, avenue du Grésillé – BP 90406 – 49004 Angers Cedex 01
Tél. 02 41 20 41 20 – ademe.fr

AFNOR Groupe (Association Française de Normalisation)

11, rue Francis de Pressensé – 93571 St-Denis-la-Plaine Cedex
Tél. 01 41 62 80 00 – afnor.org

BPIFRANCE FINANCEMENT

27/31, avenue du Général Leclerc – 94700 Maisons-Alfort
Tél. 01 41 79 80 00 – bpifrance.fr

CNPF (Centre National de la Propriété Forestière)

47, rue de Chaillot – 75116 Paris
Tél. 01 47 20 68 15 – cnpf.fr

DGALN (Direction Générale de l'Aménagement du Logement et de la Nature)

Tour Séquoia – 92055 Paris La Défense Cedex
Tél. 01 40 81 21 22 – ecologie.gouv.fr

DGE (Direction Générale des Entreprises)

139, rue de Bercy – 75572 Paris Cedex 12
Tél. 01 44 87 17 17 – entreprises.gouv.fr

DGEFP (Délégation Générale à l'Emploi et à la Formation Professionnelle)

14, avenue Duquesne – 75350 Paris SP 07
Tél. 01 44 38 38 38 – emploi.gouv.fr

DGPE (Direction Générale de la Performance Economique et Environnementale des Entreprises)

3, rue Barbet de Jouy – 75349 Paris SP 07
Tél. 01 49 55 45 50 – agriculture.gouv.fr

DHUP (Direction de l'Habitat, de l'Urbanisme et des Paysages)

Tour Séquoia – 92055 Paris La Défense Cedex
Tél. 01 40 81 21 22 – ecologie.gouv.fr

Ministère de l'Agriculture, de la Souveraineté alimentaire et de la Forêt

78, rue de Varenne – 75349 Paris SP 07
Tél. 01 49 55 49 55 – agriculture.gouv.fr

Ministère de la Transition Ecologique

Tour Séquoia – 92055 La Défense Cedex
Tél. 01 40 81 21 22 – ecologie.gouv.fr

Répertoire (suite)

Ministère de l'Économie et des Finances

139, rue de Bercy – 75572 Paris Cedex 12
Tél. 01 40 04 04 04 – economie.gouv.fr

Ministère de l'Enseignement Supérieur et de la Recherche

Pavillon Boncourt – 21, rue Descartes – 75231 Paris Cedex 05
Tél. 01 55 55 10 10 – enseignementsup-recherche.gouv.fr

Ministère de l'Europe et des Affaires étrangères

37, Quai d'Orsay – 75700 Paris SP 07
Tél. 01 43 17 53 53 – diplomatie.gouv.fr

Ministère du Travail, du Plein emploi et de l'Insertion

127, rue de Grenelle – 75007 Paris
Tél. 01 44 38 38 38 – travail-emploi.gouv.fr

ONF (Office National des Forêts)

2 bis, av. du Général Leclerc – 94700 Maison-Alfort
Tél. 01 40 19 58 00 – onf.fr

SSP (Service de la Statistique et de la Prospective)

Agreste
12, rue Henri Rol-Tanguy – TSA 70007 – 93555 Montreuil-sous-Bois Cedex
Tél. 01 49 55 85 06 – agreste.agriculture.gouv.fr

Administrations Internationales Commission Européenne

Eurostat – Office Statistique de l'Union Européenne

Bâtiment Joseph Bech – 5, rue Alphonse Weicker – L 2721 Luxembourg – Luxembourg
Tél. +352 4301 36789 – ec.europa.eu/eurostat

IUFRO (International Union Forest Research Organization)

Marxergasse 2 – A-1030 Vienne – Autriche
Tél. +43 1 877 01 51 – iufro.org

Nations-Unies FAO – Département des Forêts

Viale delle terme di Caracalla – 00153 Rome – Italie
Tél. +39 06 57051 – fao.org

OIB – Rue de la Loi 200 – 1049 Bruxelles – Belgique

Tél. +32 2 299 11 11 – ec.europa.eu

Parlement Européen – Direction Générale des Politiques Internes de l'Union Européenne – Chargé des Questions Agricoles et Forestières

Rue Wierts 60 – B-1047 – Bruxelles
Tél. +32 2 284 21 11 – europarl.europa.eu

Répertoire (suite)

Autres organisations

ASCODIF (Syndicat des constructeurs, distributeurs et équipementiers de matériels forestiers)

19, rue Jacques Bingen – 75017 Paris
Tél. 01 42 12 73 60 – ascodif.com

CNDB (Comité National pour le Développement du Bois)

120, avenue Ledru-Rollin – 75011 Paris
Tél. 06 78 06 66 59 – cndb.org

CODIFAB (Comité professionnel de Développement des Industries Françaises de l'Ameublement et du Bois)

120, avenue Ledru-Rollin – 75011 Paris
Tél. 01 44 68 18 08 – codifab.fr

ECO-BOIS (Association pour la promotion et la valorisation matière et énergétique des emballages en bois)

6, rue François 1^{er} – 75008 Paris
Tél. 01 56 69 52 00 – leboisinternational.com/bois-energie-ssd-broyats-demballages-bilan-detape-pour-eco-bois

EFF (Experts Forestiers de France)

6-8, rue Chardin – 75016 Paris
Tél. 01 40 50 87 34 – expertsforestiersdefrance.com

FEFPEB (Fédération Européenne des Fabricants de Palettes et d'Emballages bois)

Postbus 4076 – NL-5004 JB Tilburg
Tél. +31 13 59 44 802 – fefpeb.eu

FNE (France Nature Environnement)

2, rue du dessous des Berges – 75013 Paris
Tél. 01 45 82 42 34 – fne.asso.fr

FSC France – (Forest Stewardship Council France)

8, boulevard de la Paix – 56000 Vannes
Tél. 02 97 63 08 29 – fr.fsc.org

Innovawood – The European Forestry House

66, rue du Luxembourg – BE-1000 – Bruxelles – Belgique
Tél. +32 2 239 2300 – eustafor.eu/the-european-forestry-house/

PEFC France

149, rue de Bercy – 75012 Paris
Tél. 01 43 46 57 15 – pefc-france.org

Répertoire (suite)

RESEAU CTI (Réseau des Centres Techniques Industriels)

22, avenue Franklin Roosevelt – 75008 Paris
Tél. 01 53 43 82 16 – reseau-cti.com

Etablissements de Formation

AgroParisTech

22, place de l'Agronomie CS 20040 – 91123 Palaiseau Cedex
Tél. 01 89 10 00 00 – agroparistech.fr

Bordeaux Sciences AGRO (École Nationale Supérieure des Sciences Agronomiques)

1, cours du Général de Gaulle – CS 40201 – 33175 Gradignan Cedex
Tél. 05 57 35 07 07 – agro-bordeaux.fr

EDUFOREST France

Pié de Gâche – 84240 La Bastide des Jourdans
Tél. 04 90 77 80 01 – eduforest.eu

ENSAM (Ecole Nationale Supérieure des Arts et Métiers)

Rue Porte de Paris – 71250 Cluny
Tél. 03 85 59 53 53 – artsetmetiers.fr

ENSTIB (École Nationale Supérieure des Technologies et Industries du Bois)

27, rue Philippe Séguin – BP 21042 – 88051 Epinal Cedex 9
Tél. 03 72 74 96 00 – enstib.univ-lorraine.fr

ESB (Ecole Supérieure du Bois)

Atlanpôle – BP 10605 – Rue Christian Pauc – 44306 Nantes Cedex 3
Tél. 02 40 18 12 12 – esb-campus.fr

Institut Agro Montpellier (Institut National d'Etudes Supérieures Agronomiques)

2, place Pierre Viala – 34060 Montpellier
Tél. 04 99 61 22 00 – montpellier-supagro.fr

Laboratoire de Génie des Procédés Papetiers (LGP2)

Pagora Domaine Universitaire
461, rue de la Papeterie – CS 10065 – 38402 Saint-Martin d'Hères Cedex
Tél. 04 76 82 69 00 – pagora.grenoble-inp.fr

LERMAB – Université de Lorraine

34, cours Léopold – 54000 Nancy
Tél. 03 72 74 00 00 – lermab.univ-lorraine.fr

Répertoire (suite)

Etablissements d'Etudes et de Recherche

CERIB (Centre d'Études et de Recherches de l'Industrie du Béton)

1, rue des Longs Réages – 28230 Épernon
Tél. 02 37 18 48 00 – cerib.com

CETIM (Centre Technique des Industries Mécaniques)

52, avenue Félix Louat – BP 80067 – 60304 Senlis Cedex
Tél. 03 44 67 30 00 – cetim.fr

CIRAD (Centre de Coopération Internationale en Recherche Agronomique pour le Développement)

Avenue Agropolis – 34398 Montpellier Cedex 5
Tél. 04 67 61 58 00 – cirad.fr

CSTB (Centre Scientifique et Technique du Bâtiment)

84, avenue Jean Jaurès – Champs-sur-Marne – 77447 Marne-la-Vallée Cedex 2
Tél. 01 64 68 82 82 – cstb.fr

CTP (Centre Technique du Papier)

Domaine Universitaire – CS 90251 – 38044 Grenoble Cedex 9
Tél. 04 76 15 40 15 – webctp.com

IDF (Institut pour le Développement Forestier)

47, rue de Chaillot – 75116 Paris
Tél. 01 47 20 68 15 – cnpf.fr/idf

IGN (Institut national de l'information géographique et forestière)

73, avenue de Paris – 94165 Saint-Mandé Cedex
Tél. 01 43 98 80 00 – ign.fr

INRAE (Institut National de Recherche pour l'Agriculture, l'Alimentation et l'Environnement)

147, rue de l'Université – 75338 Paris Cedex 07
Tél. 01 42 75 90 00 – inrae.fr

Institut Carnot PolyNat – CERMAV-CNRS

601, rue de la Chimie – CS 40700 – 38041 Grenoble Cedex 9
Tél. 04 76 03 76 32 – polynat.eu

Organisations Professionnelles – Europe

CEETTAR (Confédération Européenne des Entrepreneurs de Travaux Techniques Agricoles, Ruraux et Forestiers)

Boulevard Anspachlaan, 111 b.13 – 1000 Bruxelles – Belgique
Tél. +32 22 742 206 – ceettar.eu

Répertoire (suite)

CEI-Bois (Confédération Européenne des Industries du Bois)

Rue Montoyer 24 – 1000 Bruxelles – Belgique
Tél. +32 2 556 25 85 – cei-bois.org

CEPF (Confédération Européenne des Propriétaires Forestiers)

Rue du Luxembourg 66 – 1000 Bruxelles – Belgique
Tél. +32 2 2392 307 – cepef-eu.org

CEPI (Confederation of European Paper Industries)

250, avenue Louise – Box 80 – 1050 Bruxelles – Belgique
Tél. +32 2 627 49 11 – cepi.org

EFIC (European Furniture Industries Confederation)

Rue Jacques de Lalaing 4 – 1040 Bruxelles – Belgique
Tél. +32 02 270 85 46 – efic.eu

EPF (European Panel Federation)

Rue du Luxembourg 3 – 1000 Bruxelles – Belgique
Tél. +32 2 556 25 89 – europeanpanels.org

EUSTAFOR (European State Forest Association)

66, rue du Luxembourg – 1000 Bruxelles – Belgique
Tél. +32 2 239 23 00 – eustafor.eu

OES (Organisation Européenne des Scieries)

Rue Montoyer 24/box 20 – 1000 Bruxelles – Belgique
Tél. +32 2 556 25 97 – eos-oes.eu

UEA (Union Européenne de l'Ameublement)

Rue Royale 163A – 1210 Bruxelles – Belgique
Tél. +32 2 218 18 89 – ueanet.com

USSE (Union des Sylviculteurs du Sud de l'Europe)

Parque Tecnológico de Bizkaia – C/ Kanala – Edificio 103, 2a planta E 48170 – Zamudio – Espagne
Tél. +34 946 240 324 – usse-eu.org

Organisations Professionnelles – France

AICB (Association des Industriels de la Construction Biosourcée)

120, avenue Ledru-Rolin – 75011 Paris
Tél. 01 53 45 53 43 – uicb.pro/aicb

ASFFOR (Association des Sociétés et Groupements Fonciers et Forestiers)

8 bis, rue de Châteaudun – 75009 Paris
Tél. 01 40 39 81 20 – asffor-investisseurs.fr

Répertoire (suite)

Association Bois Construction et Industrie

www.a-b-c-i.fr

ATF-BPT (Association Technique des Fabricants de Blocs Portes Techniques)

120, avenue Ledru Rollin – 75011 Paris

Tél. 01 43 45 53 43 – uicb.pro/atf-bpt/

Bois de France

6, rue François 1^{er} – 75008 Paris

Tél. 01 55 91 05 05 – bois-de-France.org

CAPEB (Confédération de l'Artisanat et des Petites Entreprises du Bâtiment)

2 bis, rue Béranger – 75140 Paris Cedex 03

Tél. 01 53 60 50 00 – capeb.fr

CNP (Conseil National du Peuplier)

47, rue de Chaillot – 75116 Paris

Tél. 01 47 20 68 15 – peupliersdefrance.org

Commission « Parquet » de la Fédération Nationale du Bois

6, rue François 1^{er} – 75008 Paris

Tél. 01 56 69 52 00 – parquetfrancais.org

COPACEL (Union Française des Industries des Cartons, Papiers et Celluloses)

23, rue d'Aumale – 75009 Paris

Tél. 01 53 89 24 00 – copacel.fr

FBF (France Bois Forêt)

120, avenue Ledru-Rollin – 75011 Paris

Tél. 01 44 68 18 53 – franceboisforet.fr

FBIE (France Bois Industries Entreprises)

120, avenue Ledru-Rollin – 75011 Paris

Tél. 07 62 52 87 47

FDMC (Fédération des Distributeurs de Matériaux de Construction)

215 bis, boulevard Saint-Germain – 75007 Paris

Tél. 01 45 48 28 44 – fdmc.org

Fédération des Tonneliers de France (FTF)

10, rue Pergolèse – 75116 Paris

Tél. 06 77 34 90 96 – tonneliersdefrance.fr

FIBNA (Fédération des Industries du Bois de Nouvelle-Aquitaine)

31, avenue de la Poterie – 33170 Gradignan

Tél. 05 56 52 16 40 – fibna.fr

Répertoire (suite)

FIBOIS Auvergne Rhône-Alpes

Agrapole – 23, rue Jean Baldassini – 69364 Lyon Cedex 07
Tél. 04 78 37 09 66 – fibois-aura.org

FIBOIS Bourgogne-Franche-Comté

Maison Regionale de l'Innovation – 64A, rue de Sully – CS 77124 –
21071 Dijon Cedex
Tél. 03 80 40 34 33 – fibois-bfc.fr

FIBOIS Bretagne

9, rue de Suède – 35200 Rennes
Tél. 02 99 27 54 27 – fiboisbretagne.fr

FIBOIS Centre-Val de Loire

2163, avenue de la Pomme de Pin – CS 40001 Ardon – 45075 Orléans Cedex 2
Tél. 02 38 41 80 00 – fibois-cvl.fr

FIBOIS France

Chez FIBOIS Nouvelle Aquitaine – Maison du Pôle Bois
Avenue du Docteur Schweitzer – BP 30 – 19001 Tulle Cedex
Tél. 06 01 88 78 64 – fibois-france.fr

FIBOIS Grand Est

Espace Européen de l'Entreprise – 2, rue de Rome – 67300 Schiltigheim
Tél. 03 88 19 17 19 – fibois-grandest.com

FIBOIS Hauts-de-France

56, rue du Vivier – 80000 Amiens
Tél. 03 75 14 01 70 – fibois-hdf.fr

FIBOIS Île-de-France

24, rue du Champ de l'Alouette – 75013 Paris
Tél. 01 40 78 90 90 – fibois-idf.fr

FIBOIS Landes de Gascogne

31, avenue de la Poterie – 33170 Gradignan
Tél. 05 56 52 16 40 – fibois-landesdegascogne.fr

FIBOIS Normandie

2 bis, Longue-vue des Astronomes – 14111 Louvigny
Tél. 06 64 78 94 16 – fibois-normandie.fr

FIBOIS Nouvelle-Aquitaine

Maison du Pôle Bois – Avenue du Docteur Schweitzer – 19000 Tulle
Tél. 05 55 29 22 70 – fibois-na.fr

Répertoire (suite)

FIBOIS Occitanie

221, rue Maryse Bastié – Bâtiment Inspire – 2^e étage – 34170 Castelnau-le-Lez
Tél. 04 67 56 38 19 – fibois-occitanie.com

FIBOIS Pays de la Loire

15, boulevard Léon Bureau – CS 66206 – 44262 Nantes Cedex 02
Tél. 02 40 73 73 30 – www.fibois-paysdelaloire.fr

FIBOIS SUD PACA

Pavillon du Roy René – CD7 Valabre – 13120 Gardanne
Tél. 04 42 38 66 93 – fibois-paca.fr

FNAEM (Fédération Française du Négoce de l'Ameublement et de l'Équipement de la Maison)

133, rue de la Roquette – 75011 Paris
Tél. 01 42 85 87 55 – lacnef.fr

FNB (Fédération Nationale du Bois)

6, rue François 1^{er} – 75008 Paris
Tél. 01 56 69 52 00 – fnbois.com

FNCOFOR (Fédération Nationale des Communes Forestières)

13, rue du Général Bertrand – 75007 Paris
Tél. 01 45 67 47 98 – communesforestieresfrance.fr

FNEDT (Fédération Nationale Entrepreneurs Des Territoires)

44, rue d'Alésia – 75682 Paris Cedex 14
Tél. 01 53 91 44 80 – fnedt.org

FNMIAM (Fédération nationale du matériel industriel, agricole et ménager en bois)

33, rue de Naples – 75008 Paris
Tél. 01 53 42 15 50

France Bois Imprégnés

Le Cerizet – BP 38 – 42210 Boisset-lès-Montrond
Tél. 04 77 54 42 27 – france-bois-impregne.com

FRANCE DOUGLAS

Les Vaseix – 87430 Verneuil-sur-Vienne
Tél. 05 55 10 07 04 – france-douglas.com

FRANSYLVA (Fédération des Syndicats de Forestiers Privés de France)

6, rue de la Trémoille – 75008 Paris
Tél. 01 47 20 36 32 – fransylva.fr

Répertoire (suite)

L'Ameublement français

120, avenue Ledru-Rollin – 75011 Paris
Tél. 01 44 68 18 00 – ameublement.com

LCB (Le Commerce du Bois)

45 bis, avenue de la Belle Gabrielle – 94736 Nogent-sur-Marne
Tél. 01 43 94 73 50 – lecommercedubois.org

MADEIN Grand Est

2, rue du 8 mai 1945 – BP 8 – 88350 Liffol-le-Grand
Tél. 03 29 94 01 03 – madein-grandest.fr

Prosane

39/41, rue Louis Blanc 92400 Courbevoie
Tél. 01 43 34 76 19 – association-prosane.fr

SEILA (Syndicat de l'Emballage Industriel et de la Logistique Associée)

62, rue de Turbigo – 75003 Paris
Tél. 01 44 78 00 50 – seila.fr

SIEL (Syndicat des Industries de l'Emballage Léger en bois)

6, rue François 1^{er} – 75008 Paris
Tél. 01 56 88 36 75 – emballage-leger-bois.fr

SNAPB (Syndicat National des Appicateurs de la Préservation des Bois)

120, avenue Ledru-Rollin – 75011 Paris
Tél. 01 43 45 53 43 – snapb-traitementdesbois.fr

SNPF (Syndicat National des Pépiniéristes Forestiers)

6, rue François 1^{er} – 75008 Paris
Tél. 01 56 69 52 00 – pepiniereforestiere.fr

UCFF – LES COOPERATIVES FORESTIERES

9, rue Buffault – 75009 Paris
Tél. 01 42 82 19 58 – lescooperativesforestieres.fr

UFME (Union des Fabricants de Menuiseries)

39-41, rue Louis Blanc – 92400 Courbevoie
Tél. 01 47 17 69 37 – ufme.fr

UICB (Union des Industriels et Constructeurs Bois)

120, avenue Ledru-Rollin – 75011 Paris
Tél. 01 43 45 53 43 – uicb.pro

UIPC (Union des Industries du Panneau Contreplaqué)

6, rue François 1^{er} – 75008 Paris
Tél. 09 51 14 63 44 – uipc-contreplaque.fr

Répertoire (suite)

UIPP (Union des Industries de Panneaux de Process)

120, avenue Ledru-Rollin – 75011 Paris

Tél. 01 53 42 15 52 – ameublement.com/marches/panneaux-uipp

UMB – FFB (Union des Métiers du bois)

7/9, rue La Pérouse – 75784 Paris Cedex 16

Tél. 01 40 69 57 40 – ffbatiment.fr

UNAMA (Union Nationale de l'Artisanat des Métiers de l'Ameublement)

120, avenue Ledru-Rollin – 75011 Paris

Tél. 01 44 68 18 99 – unama.org

Pôles de compétitivité

Bioeconomy For Change

10, rue Pierre Gilles de Gennes – 02000 Barenton-Bugny

Tél. 03 64 54 30 30 – bioeconomyforchange.eu

Cap Digital

14, rue Alexandre Parodi – 75010 Paris

Tél. 01 40 41 11 60 – capdigital.com

Pôle de Compétitivité AXELERA (Chimie-Environnement Auvergne-Rhône-Alpes)

Les levées – Rond point de l'échangeur – 69360 Solaize

Tél. 04 28 27 04 83 – axelera.org

Pôle de Compétitivité TENERRDIS Auvergne-Rhône-Alpes

Polytec – 19, rue des Berges – 38024 Grenoble Cedex 1

Tél. 04 76 51 85 34 – tenerrdis.fr

Pôle de Compétitivité XYLOFUTUR

Campus Bordeaux Sciences Agro

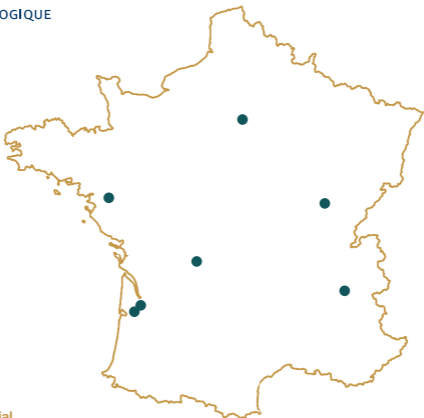
1, cours du Général de Gaulle – CS 40201 – 33175 Gradignan Cedex

Tél. 05 56 81 54 87 – xylofutur.fr



Une présence nationale et des équipes à votre écoute

INSTITUT
TECHNOLOGIQUE



Siège social

10, rue Galilée
CS 81050 Champs-sur-Marne
77447 Marne-La-Vallée Cedex 2
Tél. +33 (0)1 72 84 97 84

Nantes

15, boulevard Léon Bureau
44200 Nantes
Tél. +33 (0)6 80 34 38 63

Cestas-Pierroton

71, route d'Arcachon
33610 Cestas
Tél. +33 (0)5 56 79 95 00

Verneuil-sur-Vienne

Domaine des Vaseix
87430 Verneuil-sur-Vienne
Tél. +33 (0)5 55 48 48 10

Bordeaux

Allée de Boutaut
CS 32068
33071 Bordeaux Cedex
Tél. +33 (0)5 56 43 63 00

Charrey-sur-Saône

60, route de Bonnencontre
21170 Charrey-sur-Saône
Tél. +33 (0)3 80 36 36 20

Grenoble

Domaine Universitaire
CS 90251
38044 Grenoble Cedex 9
Tél. +33 (0)4 56 85 25 30

